



## Dossier

Retour sur  
la cérémonie  
des vœux

**EXTENTION ET AMÉNAGEMENT  
DE COMBLES**



Cloison sèche / Isolation  
Pergola / Terrasse Bois  
Charpente / Bardage Bois  
Menuiserie / Parquet

**Dimitri LARDEUX**

**06 70 91 23 58**

[sarl.idx35@gmail.com](mailto:sarl.idx35@gmail.com)

35340 LA BOUEXIERE



**O.P. Ravalement**

Enduit projeté



Isolation extérieure  
Joints de pierre - Peinture

*Neuf et Rénovation*

6 rue Pierre Gillouard  
35340 LA BOUËXIERE  
[opr35@wanadoo.fr](mailto:opr35@wanadoo.fr)

[www.op-ravalement.fr](http://www.op-ravalement.fr)

**02 99 04 44 40**

*Atelier Paul Marbrerie*  
**02 23 42 62 46**



21 rue la Fontaine  
35340 LIFFRÉ



**Travaux de Cimetière**

**ACCORD**  
**TAXIS**

- Taxis toutes distances (gares, aéroports...)
- Transport médical conventionné
- Véhicules adaptés fauteuils roulants

**7j/7**



**02 99 62 68 97**

[accord-taxis@orange.fr](mailto:accord-taxis@orange.fr)

**LA BOUËXIERE - DOURDAIN - MÉZIÈRES-SUR-COUESNON**



# SOMMAIRE

- 4** Vie municipale
- 8** Travaux
- 9** Environnement
- 10** Enfance & Jeunesse
- 14** Social
- 16** Dossier
- 20** Événements
- 21** Culture
- 24** Grenier de la mémoire
- 25** Langues régionales
- 26** Vie des associations
- 29** Etat civi
- 33** Vie économique
- 33** Intercommunalité
- 40** Agenda

Directeur de la publication : Stéphane PIQUET

Photos de couverture : Mairie de La Bouëxière

Dépôt légal : Février 2026

Rédaction : Commission communication

REPRODUCTION INTERDITE

Mise en page : Service communication

Impression : Imprimerie LE GALLIARD

Date de dépôt des prochains articles :

Lundi 20 avril 2026

Tout article transmis après cette date ne sera pas publié.

Vous pouvez transmettre vos textes soit manuscrits,  
soit par Internet :

[article.contact@mairie-labouexiere.fr](mailto:article.contact@mairie-labouexiere.fr)

Date de parution du prochain Contact,

sous réserve de modification : juin 2026

Imprimé à 2300 exemplaires, sur papier issu de forêts gérées durablement.

## Horaires d'ouverture de la mairie :

**Lundi** : 14h à 17h30

**Mardi, Mercredi et Jeudi** : 9h à 12h et 14h à 17h30

**Vendredi** : 9h à 12h et 14h à 16h30

**Samedi** : 9h à 12h

**Tél.** : 02 99 62 62 95

**Mail** : [accueil@mairie-labouexiere.fr](mailto:accueil@mairie-labouexiere.fr)



*Stéphane Piquet,  
Maire de La Bouëxière*

Chères Bouexièraises, chers Bouexièrais,

À l'heure où s'achève ce mandat, je souhaite exprimer toute ma gratitude pour la confiance que vous m'avez accordée durant ces dix-huit années d'engagement au service de notre commune.

Je tiens également à remercier l'ensemble des élus qui ont participé à cette belle aventure collective, celle d'une commune en pleine évolution, avec une croissance raisonnée, et qui dispose désormais d'un niveau d'équipements digne d'une ville de bientôt 5 000 habitants.

De nombreux projets ont vu le jour :

L'extension de l'école avec la salle informatique et arts plastiques, la médiathèque, le nouveau pôle services techniques, la rénovation de la salle Pierre de Coubertin, la création du stade de football synthétique, la MAM, l'acquisition du Château de la Bonnerie avec ses 26 ha pour sauvegarder le centre de formation agricole, l'achat de 2000 m<sup>2</sup> de bâtiments à Rey-Leroux pour en faire un centre de vacances et un collège Diwan.

Sans oublier toutes les améliorations de voirie, la création de pistes cyclables, ainsi que les nouveaux quartiers : Maisonneuve, Haute Touche, Menouvel, l'Orée du Bois et la Tannerie, et l'habitat groupé seniors qui permettent à chacun de se loger dans notre commune.

Et puis, il y a aussi la nouvelle caserne des pompiers et tous les projets intercommunaux. Et j'en oublie ... !

Mais je veux aussi souligner notre soutien sans faille, tant financier que technique, au monde associatif de notre commune qui contribue ainsi à notre dynamisme et porte des valeurs fortes de solidarité.

Ainsi, je n'oublierai jamais votre noblesse de cœur lorsque vous avez soutenu la démarche d'accueil de familles immigrées, malgré l'avis contraire de l'État. Ce moment fort restera pour moi un symbole de solidarité et d'humanité.

Chaque projet mené, chaque amélioration apportée, chaque initiative soutenue n'a été possible que grâce au travail collectif : celui d'élus investis, de bénévoles associatifs passionnés, de partenaires engagés et de services municipaux pleinement mobilisés.

Merci à toutes et à tous pour ces années de confiance, de partage et de travail en commun.

# SYNTHÈSE DES DÉLIBÉRATIONS DU CONSEIL MUNICIPAL - DÉCEMBRE 2025

## SYNTHÈSE DU PADD (PROJET D'AMÉNAGEMENT ET DE DÉVELOPPEMENT DURABLES)

Le PADD de Liffré-Cormier Communauté, élaboré dans le cadre du Plan Local d'Urbanisme Intercommunal valant Programme Local de l'Habitat (PLUi-H), fixe les orientations générales d'aménagement et de développement durables du territoire à l'horizon 2041. Le PADD s'articule autour de trois axes :

- Un territoire attractif : production de logements, consolidation de l'activité économique locale, et préservation de l'environnement naturel et bâti.
- Un territoire engagé dans les transitions : adaptation des bâtiments existants, réduction de la consommation foncière, et protection des milieux naturels.

- Un territoire de liens : cohésion territoriale, mutualisation des équipements, et renforcement des connexions avec les territoires voisins.

## PROJET DE DÉCHÈTERIE

La déchèterie actuelle est inadaptée et ne peut être modernisée. Le projet de déchèterie de La Bouëxière, en collaboration avec le SMICTOM VALCOBREIZH, vise à répondre aux nouveaux besoins de tri et d'accueil du public. La localisation retenue est la parcelle OE 0201 chemin de la Touche Ory. Une convention de mandat de délégation de maîtrise d'ouvrage confiée au SMICTOM la réalisation des travaux nécessaires, à hauteur de 135 906 € HT.

## ÉLECTIONS MUNICIPALES

**Les élections municipales auront lieu les 15 et 22 mars 2026.**

A La Bouëxière, les 4 bureaux de vote se situent à l'Espace Culturel Maisonneuve.

- Salle La Gendrinière – Maison des associations,
- Salle de musique Alan Stivell,
- Salle Corbière (deux bureaux).

Le jour du vote, il n'est pas nécessaire de présenter sa carte d'électeur, MAIS, une pièce d'identité **avec photographie** en cours de validité est obligatoire.

Chacun peut vérifier le lieu de son inscription et son bureau de vote sur le site [www.service-public.gouv.fr](http://www.service-public.gouv.fr)

Retrouvez également toutes les informations sur le vote par procuration sur le site [www.elections.interieur.gouv.fr](http://www.elections.interieur.gouv.fr)



## MARCHÉ DE NOËL



**L'édition du Marché de Noël 2025 aura été un vrai succès ! Un grand merci à tous les participants et exposants d'être venus nombreux et aux commerçants de La Bouëxière pour leur participation coutumière.**

Merci également aux bénévoles et aux agents de la commune pour leur proactivité et leur implication dans l'organisation de ce bel événement. Merci également au Père Noël d'être venu d'aussi loin pour honorer ce rendez-vous, pour le plus grand plaisir des enfants... et des parents !

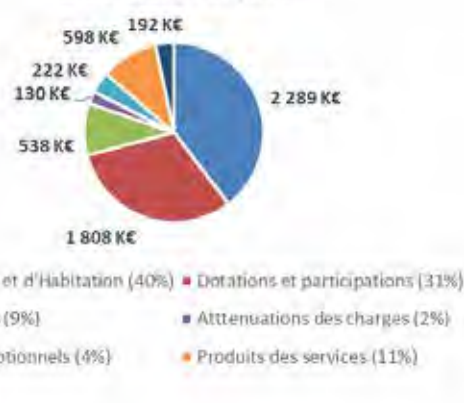
# CLÔTURE DES COMPTES 2025

## ZOOM SUR LA SECTION DE FONCTIONNEMENT

Fin 2025, les recettes réelles de fonctionnement s'élèvent à 5 776 665 € (dont 2,3 millions issus de la fiscalité locale et 1,8 millions issu de dotations et participations). Les dépenses réelles s'établissent à 4 762 070 €, dont 2,5 millions en dépenses de personnel. Cela nous a permis de dégager 809 275 € d'épargne brute.

Le budget de fonctionnement permet de financer le personnel, l'entretien, les fluides, les consommables, les subventions aux associations et aux écoles, les fêtes et cérémonies et autres charges récurrentes. Même si une grande partie de ces dépenses sont incontournables, il est important de maîtriser les charges de fonctionnement afin d'épargner et de préserver une capacité à investir.

### D'OÙ VIENT L'ARGENT ?



### OÙ VA L'ARGENT ?



## VARIATIONS DES CHARGES EN 2025



● Sur 2025, au restaurant scolaire, l'alimentation, après avoir augmenté de presque 21 % en 2024, baisse de 16 % et représente 11 % des charges à caractère général comme en 2022. Cette amélioration est due principalement au retour à une stabilité du personnel de restauration qui nous a permis de fonctionner sans avoir recours à des prestataires extérieurs. De plus, l'adhésion à un groupement de commandes permet d'avoir des tarifs plus compétitifs, avec des denrées répondant aux exigences de la loi EGALIM.

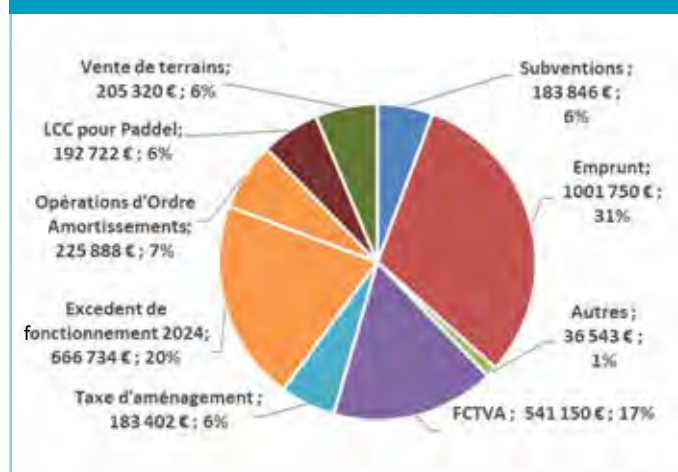
- Les charges d'électricité ont baissé de 16,5 % avec la baisse des tarifs, alors que les charges de gaz ont augmenté de 55 % en lien avec une hausse importante du tarif national.
- Les fournitures d'entretien ont augmenté de 14 % et l'eau et assainissement de 12 % en lien avec la mise en service de nouveaux bâtiments (salle de sport notamment).
- Rémunérations d'intermédiaires et honoraires : une baisse de 24 %, moins de tests de recrutement, dépense exceptionnelle en 2024 avec l'achat d'une statue en bois, moins de prestations de l'Espérance.
- La subvention à l'école privée en hausse de 10 %.
- Les subventions aux associations (90 521 €) sont en baisse.
- Les primes d'assurance *dommage aux biens* ont augmenté de 31 %.

## ZOOM SUR LA SECTION D'INVESTISSEMENT

Le budget d'investissement est destiné d'abord au remboursement des emprunts, aux projets déjà engagés et qui restent à réaliser, puis aux nouveaux projets.

En 2025, les dépenses d'investissement liquidées s'élèvent à 2,7 millions d'€ (345 240 € de remboursement d'emprunt). Les recettes s'établissent à 3 250 000 € (dont 1 million d'emprunt).

### D'OÙ VIENT L'ARGENT ?



### OÙ VA L'ARGENT ?



## LES TRAVAUX EN 2025

- Urbanisme et Mobilité :** dans le respect du schéma directeur et du plan mobilité de Liffré Cormier Communauté, le quartier de l'école publique a été aménagé pour sécuriser et encourager la mobilité douce. Paiement de la première fraction de participation pour la construction d'un nouveau Centre de Secours pour nos pompiers.
- Sports et Associations :** une partie des travaux pour la nouvelle Salle des Sports ont été facturés et réglés début 2025.
- Education et Jeunesse :**
  - Les travaux du nouvel espace de restauration à Rey-Leroux ont débuté afin de permettre à l'accueil de loisirs de pouvoir fonctionner sur ce site pendant les vacances scolaires et au collège Diwan de bénéficier d'un service de restauration. Des subventions à hauteur de 100 000 € ont été attribuées par le département pour cet équipement
  - L'aménagement de l'espace "Foyer Rural" a débuté pour apporter un service de meilleure qualité à l'accueil périscolaire. Cet espace accueillera également le ciné-club. Une subvention de 50 000 € de la CAF a été attribuée sur ce projet, ainsi qu'une aide de 84 000 € au titre de la DETR (Dotation des Equipements des Territoires Ruraux)
  - Le projet d'extension de l'école publique a été stoppé en raison du coût très élevé des travaux et de la stagnation des effectifs d'élèves.
- Téléphonie :** l'arrivée de la fibre sur la commune a permis la migration de la téléphonie vers un système plus moderne, mieux adapté à nos besoins et moins onéreux en fonctionnement.
- Action Sociale :** l'Habitat groupé séniors et le lycée agricole à La Bonnerie.



## UN NOUVEL EMPRUNT POUR LE PÉRISCOLAIRE

Début 2025, la commune a contracté un nouvel emprunt pour financer les travaux sur les bâtiments périscolaires au Foyer Rural (garderie) et à Rey Leroux (ALSH). Fin 2025, la dette s'élève à 4,9 millions d'€, donc, au vu de l'épargne annuelle, la capacité de désendettement de la commune se situe à 6 années. Entre 5 et 10 ans, la situation est jugée convenable. Entre 10 et 15 ans, elle devient préoccupante ; plus de 15 ans, elle est dangereuse.



## LES IMPÔTS LOCAUX

A La Bouëxière, le taux reste inchangé depuis 2021 (5 ans).

	Taux 2025	Recettes 2025
Taxe foncière sur les propriétés bâties	40,11 %	1 561 482
Taxe foncière sur les propriétés non bâties	39,58 %	89 055
Taxe d'habitation sur les résidences secondaires	20,93 %	27 607

## QUELQUES RATIOS 2025

La population de La Bouëxière, recensée au 1<sup>er</sup> janvier 2026 selon l'INSEE, est de 4805 habitants. La Bouëxière se situe donc dans la strate des communes en France métropolitaine entre 3 500 et 5 000 habitants.

	La Bouëxière	Moyenne strate	
Dépenses réelles de fonctionnement / population	996,67	987	€/hab.
Produits des impositions directes / population	592	562	€/hab.
Recettes réelles de fonctionnement / population	1205	1212	€/hab.
Encours de la dette / population	1033	724	€/hab.
DGF / population	301	162	€/hab.
Dépenses de personnel / dépenses réelles de fonctionnement	52.5	53.4	%
Annuité de la dette / population	92	95	€/hab.

*Les ratios de la commune sont dans la moyenne.*

*Les moyennes de strate sont celles de 2024, car les chiffres 2025 ne sont pas parus.*

## LES GRANDES MASSES BUDGÉTAIRES 2025

Budgets (chiffres en €)	Fonctionnement	Investissement	Total
Budget principal	5 202 409,62	2 622 877,81	7 825 287,43
Budget Atelier Relais Bellevue	16 752,26	10 787,97	27 540,23
Budget cellules commerciales	32 243,03	49 258,70	81 501,73
Budget Tannerie et Petite Fontaine	4 410 784,29	4 437 167,79	8 847 952,08
SPIC Photovoltaïque Salle de Sport	7 116,31	41 834,58	48 950,89

Le budget des cellules commerciales, ainsi que le budget de l'Atelier Relais continuent d'apporter une contribution au tissu économique de la commune. Pour l'Atelier Relais, il est à noter que nous avons remboursé la somme de 165 000 € sur l'emprunt d'acquisition de 200 000 €.

Le budget des lotissements Tannerie et Petite Fontaine permet la création de l'écoquartier à la Tannerie. La deuxième tranche du lotissement est toujours en cours de commercialisation.

La centrale photovoltaïque de 800 m<sup>2</sup> est en fonctionnement depuis février 2020. En 2025, la production s'élève à 105 280 kWh rémunérée à hauteur de 11 690 € par EDF, ce qui permet à ce budget de s'autofinancer.

## LES TRAVAUX

La nouvelle station d'épuration. Liffré-Cormier Communauté investit dans la modernisation de la station d'épuration de La Bouëxière (6 M€). Un chantier majeur qui allie performance technique, sobriété énergétique et respect du milieu naturel. Travaux en cours.



Rey Leroux : restructuration du rez-de-chaussée d'un bâtiment en service de restauration. Travaux en cours.



Rénovation du Foyer Rural. Travaux en cours.

Travaux de voirie réalisés rue de Servon.





# UNE STRATÉGIE FONCIÈRE POUR LA PROTECTION DE LA QUALITÉ DE L'EAU

## STRATÉGIE FONCIÈRE 2025-2030

**Pour améliorer durablement la qualité de l'eau, le Syndicat a décidé de miser sur l'outil foncier. Une stratégie ambitieuse a été élaborée en 2024 par un Comité de pilotage et validée en décembre par les élus du Comité syndical.**

A ce jour, les parcelles non bâties, propriétés du Syndicat, représentent 8,7 % de la surface totale non bâtie des périmètres de protection. D'autres collectivités territoriales possèdent également des parcelles dans les périmètres de protection des captages du Syndicat : les communes, intercommunalités, l'EPTB Eaux & Vilaine et le département. Au total, 13,8 % (215 ha) de la surface totale des périmètres de protection est ainsi propriété d'une collectivité territoriale.

L'objectif cible d'acquisition est d'atteindre 25 % de la superficie globale des périmètres de protection de captage en propriété d'une collectivité territoriale à l'horizon 2030, ce qui représente une surface à acquérir de 175 ha sur une période de 6 ans, soit un rythme d'acquisition moyen de 30 ha par an. Les acquisitions sont réalisées au moyen de plusieurs outils : les négociations à l'amiable, en partenariat avec la SAFER, le droit de préemption urbain délégué par les communes ou les intercommunalités, le droit de préemption eau qui pourra être instauré sur les aires d'alimentation des captages prioritaires.

Eau des Portes de Bretagne souhaite favoriser le maintien de l'activité agricole dans les zones de captages tout en conciliant cette activité avec les enjeux de préservation de la qualité de l'eau, par la mise en oeuvre d'outils de gestion foncière comme les baux ruraux à clauses environnementales (BRCE). Des aménagements bocagers et milieux aquatiques limitant les transferts vers l'eau et restaurant le fonctionnement des écosystèmes pourront être réalisés.

Une fiche descriptive de la stratégie foncière est accessible sur le site web du Syndicat :

<https://www.eauportesbretagne.fr/parcours-de-leau/preservation-de-la-ressource/>

## ÉCONOMIES D'EAU DANS LES INDUSTRIES

**Depuis 2021, le Syndicat a développé un plan d'actions pour accompagner les industries de son territoire vers une réduction de leurs consommations d'eau potable.**

En effet, en 2021, les besoins en eau des 12 sites les plus consommateurs représentaient 40 % du volume total consommé sur le territoire syndical.

La première étape a été d'équiper l'ensemble des compteurs d'eau de ces entreprises avec des modules de télé-

gestion, permettant de surveiller quotidiennement la consommation des sites et de signaler les fuites éventuelles.

En parallèle, des rencontres individuelles et collectives ont permis de sensibiliser les dirigeants à l'équilibre Besoins/Ressources du territoire, de leur proposer de réaliser un diagnostic de leurs consommations d'eau avec la CCI35 dans le cadre du programme ECODO porté par le Syndicat départemental SMG Eau35, et de leur présenter le dispositif d'aides financières dédiées aux économies d'eau de l'Agence de l'eau Loire Bretagne. Le Syndicat a également communiqué auprès des services développement économique des intercommunalités sur cet enjeu majeur à prendre en compte dans les stratégies de développement territorial.

Enfin, les élus du Syndicat ont aussi décidé d'inciter économiquement les plus gros consommateurs à réduire leur consommation, en supprimant la dégressivité du tarif de l'eau à horizon 2029. Le prix de l'eau des industries va donc progressivement augmenter à volume consommé constant, ou se stabiliser en cas de diminution de leurs consommations.

Les résultats constatés en 2025 sont très satisfaisants : la consommation d'eau des industries a diminué de 18 % entre 2021 et 2024, et continue de suivre une tendance favorable en 2025. Le Syndicat tient à remercier tous les acteurs impliqués dans cette démarche.



## ÉCOLE MATERNELLE CHARLES TILLON

### MÉDIATHÈQUE

Quelques classes ont pu se rendre à la médiathèque afin de bénéficier de lectures d'albums proposées par Dominique.

### DÉCEMBRE : CINÉMA ET GOÛTER DE NOËL



Tous les élèves de maternelle se sont rendus au cinéma Saint-Michel à Liffré pour assister à des court-métrages adaptés à leur âge : "Le Noël de petit lièvre brun" ou "Noël avec les frères Kaolins". Un grand merci aux parents accompagnateurs !



Les enfants se sont ensuite rendus au restaurant scolaire, où ils ont dégusté une brioche et un chocolat chaud pour le traditionnel goûter de Noël, après avoir découvert que le Père Noël était passé dans chaque classe. Merci au personnel du restaurant scolaire.

### ÉVEIL MUSICAL DE JANVIER À MAI

Les élèves auront la chance de bénéficier de séances d'éveil musical basées sur la méthode DEMO (Découvrir – Explorer – Manipuler – Ouverture), animées par notre intervenant Jacques Coriton, musico-thérapeute de formation.

### INSCRIPTIONS EN PETITE SECTION DE MATERNELLE

Rentrée de septembre 2026 (enfants nés en 2023) - L'école maternelle organise une soirée **"Portes Ouvertes" le vendredi 13 mars, de 16h45 à 18h45**. Ce sera l'occasion de visiter l'école et de prendre directement rendez-vous avec la directrice pour l'inscription de votre enfant (ou bien par email). Pour l'inscription de votre enfant en petite section de maternelle pour la prochaine rentrée de septembre, vous êtes donc invités à prendre rendez-vous (de préférence en journée le jeudi, jour de décharge de direction) en contactant la directrice, Mme Séverine Jacquet, par courriel : [ecole.0351916t@ac-rennes.fr](mailto:ecole.0351916t@ac-rennes.fr)

## ÉCOLE ÉLÉMENTAIRE CHARLES TILLON

### INITIATION AU JUDO

Dans le dojo de l'ancienne salle de sport de la commune, deux classes de CP et CP-CE1 de l'école élémentaire ont bénéficié d'un cycle d'initiation au judo, animé par Théodore Gandon, éducateur sportif de l'Espérance Judo La Bouëxière.

Des règles à respecter dans un dojo aux combats, en passant par l'apprentissage des "chutes", les élèves ont travaillé sur les notions d'opposition et d'entraide, dans la bonne humeur et le respect.

Quatre autres classes, du CP au CM1, vont également être initiées durant les prochaines périodes scolaires, toujours sous la houlette de Théodore.

### RENCONTRE AVEC LES ÉLÈVES DE REY-LEROUX

A deux occasions, les élèves d'une classe de CP de l'école Charles Tillon ont rencontré des élèves de Rey-Leroux.

La première fois, ils ont fait connaissance lors de l'exposition du "Grenier de la mémoire". En décembre, ils se sont retrouvés autour d'histoires de Noël racontées grâce à un kamishibai, sorte de théâtre ambulant dans lequel défilaient les images. Les élèves de CP ont également été initiés à l'utilisation des pictogrammes et au langage des signes utilisés par leurs correspondants de l'établissement Rey-Leroux. Rendez-vous est pris pour une autre rencontre autour de la lecture !





## ÉCOLE PRIVÉE SAINT-JOSEPH

### JOURNÉE À LA FERME LE VENDREDI 14 NOVEMBRE POUR LES ÉLÈVES DE GRANDE SECTION

Le matin, avec Maela, l'agricultrice, les élèves ont nourri les poules en leur préparant une soupe au pain puis en leur égrainant du maïs.

Ensuite, ils ont fait une course de tracteurs pour donner de la paille fraîche aux veaux ! Puis ils ont joué à cuisiner et avec des jeux géants : chamboule-tout, puzzles, puis-sance 4 ...

L'après-midi, ils ont cueilli des pommes, les ont lavées, broyées avec le broyeur puis pressées avec le pressoir de Marie-Pomme, la fermière. Ils ont alors dégusté le jus des pommes qu'ils ont produit.

Une bien belle journée qui fut finalement sous un temps bien plus agréable que prévu !



### INTERVENTION DE LA FEUILLE D'ÉRABLE POUR LES CE1-CE2

Les élèves ont classé les sources d'énergie (vent, aliments, soleil, bois et pétrole) puis ils ont réfléchi à ce qu'elles produisent : électricité, fonctionnement du corps, chaleur et mouvement.

Ils ont ensuite réalisé des expériences en équipes : faire écrire un robot à partir d'un circuit électrique, faire rouler une voiture en soufflant dans une paille, allumer une am-



poule dans une maison à partir d'un sèche-cheveux qui fait tourner les hélices d'une éolienne. Ils ont beaucoup apprécié ces moments de partenariat et de découvertes ! Une 2<sup>e</sup> séance sur les appareils électriques et une 3<sup>e</sup> sur le chauffage auront lieu dans l'année.

### L'ÉCOLE ST JOSEPH VOUS OUVRE SES PORTES

le samedi 14 mars 2026 de 10 h à 12 h.

Les CM vous guideront dans la découverte des classes et des lieux qu'ils utilisent au quotidien. Vous pourrez également rencontrer les enseignants qui vous présenteront les projets et actions mis en œuvre au sein de l'établissement.

Vous pouvez dès à présent prendre contact avec la cheffe d'établissement pour l'inscription à l'école de votre enfant à la rentrée 2026.

Céline LEHUGER – 02 99 62 63 09 (n'hésitez pas à laisser un message) - [st.joseph.la.bouexiere@gmail.com](mailto:st.joseph.la.bouexiere@gmail.com)



### JOURNÉE SANS CARTABLE

Le 5 décembre au matin, les parrains et filleuls ont réalisé des ateliers sur les aliments et les 5 sens ou des tartines gourmandes. Les aînés ont lu des histoires aux plus jeunes. L'après-midi, les enfants ont joué à des jeux de société et réalisé des décorations de Noël. Enfin, ils ont présenté aux autres les chants qu'ils proposeront à l'Arbre de Noël de l'école !





## LE CONSEIL MUNICIPAL DES ENFANTS

Comme à chaque début d'année scolaire, nous avons procédé aux élections des enfants de CE2 des deux écoles de la commune afin de remplacer les CM2 de l'année précédente qui sont partis en 6<sup>ème</sup>.



Cette année :

- 2 filles et 3 garçons de l'école publique Charles Tillon :  
 ROUEN Adèle  
 RUPIN Mélyne  
 HARDY Lenny  
 HUET DUMAND Hugo  
 LEFEUVRE Loan
- 2 filles et 1 garçon de l'école privée St Joseph :  
 AVERTY Perrine  
 LEBON Léna  
 GUILARD Tilio

### Bienvenue aux nouveaux élus !

Notre premier projet sera en partenariat avec l'association La Bouëxière Environnement. Nous vous en parlerons lors du prochain Contact.

## ALSH : GRANDISSONS ENSEMBLE

A l'accueil de loisirs, l'apprentissage passe par le jeu, l'imaginaire, l'essai et l'erreur, la découverte et par les échanges spontanés. Nous aménageons nos journées pour permettre aux enfants d'essayer de nouvelles activités et d'approfondir leurs connaissances dans des domaines déjà connus.



PARCOURS DE MOTRICITÉ  
CHEZ LES 3-4 ANS

Les équipes d'animation de chaque tranche d'âge assurent un cadre de fonctionnement adapté, selon les besoins et caractéristiques des enfants, ainsi qu'en se basant sur leurs centres d'intérêt, leurs capacités et motivations. Nous profitons également des dates particulières du calendrier pour créer de la cohésion et permettre le partage. La visite du Père Noël a été organisée par "binôme de tranche d'âge", pour un goûter convivial. Avec l'arrivée du nouvel an, l'accueil de loisirs se concentre déjà sur les prochaines périodes d'activités : les vacances de février, d'avril et d'été. N'hésitez pas à venir découvrir l'univers que l'on crée au sein de la structure.



ATELIERS D'INITIATION SPORTIVE  
CHEZ LES 7-8 ANS (RUGBY, HAND-  
BALL, BASKET, JEUX DE BALLON  
INSOLITES)

## ENFANCE / JEUNESSE



ATELIERS MANUELS  
AUTOUR DES TEMPS FORTS  
DE L'ANNÉE



TOUTE L'ÉQUIPE



LA VISITE DU PÈRE NOËL !



## LE NOUVEL HABITAT GROUPÉ SÉNIORS A UN NOM !

Suite à vos différentes propositions et vos votes qui ont pris fin le 31 décembre 2025, l'habitat groupé seniors a désormais un nom :

### LE HAMEAU DES TILLEULS

Cette proposition est celle qui a retenu le plus de votes. Un grand merci à vous toutes et tous pour votre participation !

Le chantier de l'habitat groupé seniors suit son cours. Cependant, suite à des aléas de travaux, il faudra attendre encore un peu pour la livraison des bâtiments, qui est reportée à septembre 2026. Au plaisir d'accueillir les futurs locataires !



## CCAS : LES AIDES À LA MOBILITÉ VIA LE MILLE PATTES

**Le Mille Pattes est un Renault Master, adapté aux Personnes à Mobilité Réduite (PMR).**

Ce véhicule comprend 8 places (chauffeur inclus) plus un ancrage réservé à l'accueil d'un fauteuil roulant.

En 2012, son propriétaire l'avait mis gracieusement à la disposition du CCAS.

Et depuis, il sillonne les routes de La Bouëxière et les communes environnantes plusieurs fois par semaine. Le CCAS en a fait l'acquisition en 2018.

Il est, en priorité, destiné aux animations de la résidence Val de Chevré et, par convention, au CIAS de Liffré Cormier Communauté.

Il peut être utilisé par les associations bouexièraises mais aussi par les habitants de La Bouëxière pour transporter des membres de leurs familles à mobilité réduite ou pour les familles des résidents de Val de Chevré lors de sorties familiales.

**Le coût est défini en fonction du trajet effectué :**

- rayon de 100 km : 10 € par jour
  - rayon de 400 km : 20 € par jour
  - 30 € par jour au-delà
- + le plein de carburant à refaire à la restitution.

### LE 1000 PATTES S'EST REFAIT UNE BEAUTÉ ...

Le financement de ce véhicule est réalisé en partie par la vente d'encarts publicitaires qui l'habillent et la résidence Val de Chevré a pris en charge l'adaptation PMR.

La dernière campagne de vente d'espaces publicitaires en 2025 a été plus compliquée et, de ce fait, des espaces sur la carrosserie ont été libérés.

Le CCAS remercie les professionnels qui ont répondu présents et a fait le choix d'habiller les espaces libres du véhicule de chaque côté avec 4 thématiques qui contribuent à la spécificité de La Bouëxière (vie culturelle – municipale – sportive et associative).

**Il vous est dorénavant possible d'annoncer un événement sportif – culturel ou associatif sur ce support en apposant une plaque aimantée sur le véhicule pour une durée maximale d'un mois (taille maximum de la plaque 60 cm x 40 cm).**

N'hésitez pas à contacter le CCAS en amont pour obtenir son accord, en décrivant l'activité dont vous souhaitez faire de la publicité.





## LE BRICOBUS

**Des travaux à l'arrêt, des factures élevées, une restriction de chauffage, un logement humide, des travaux en urgence à réaliser (électricité, isolation/chauffage, infiltrations, plomberie, accompagnement à auto-réhabiliter, etc.) ?**

Liffré Cormier Communauté renforce un partenariat avec l'association des Compagnons Bâisseurs pour intervenir auprès des propriétaires occupants et réaliser des travaux d'amélioration du logement.

Cette association a vocation à mener des chantiers solidaires permettant de vivre dans un logement digne et adapté aux besoins des familles modestes et très modestes (plafonds sur le site de l'ANAH).

Bien au-delà de l'aide technique, les Compagnons Bâisseurs permettent des rencontres riches entre les habitants, les référents techniques et les bénévoles. C'est une démarche qui permet aussi aux habitants de révéler une capacité à faire et à se mobiliser.



Les personnes ayant besoin d'aide pour des travaux ou l'envie d'aider peuvent contacter l'association :

### Compagnons Bâisseurs Bretagne

22 rue de la Donelière - 35000 RENNES

07 61 74 26 45 - 02 99 02 60 60

[bricobus35@compagnonsbatisseurs.eu](mailto:bricobus35@compagnonsbatisseurs.eu)

Retrouvez-nous sur YouTube.

## DES ENTRÉES GRATUITES POUR LES 12-25 ANS

**Tu as entre 12 et 25 ans !**

**2**  
entrées  
gratuites

**Tu es bouexièrais (e) !**

Le C.C.A.S. de La Bouëxière t'offre  
**2 entrées gratuites par an pour participer  
à des évènements festifs se déroulant**

- à La Bouëxière
- sur le territoire de Liffré Cormier Communauté.

(Entrée pour Stand and Rock - Au pré du Son - Tempête au comptoir - Ton'Eire de Bouëx ...)



Renseignements et modalités :  
[ccas@mairie-labouexiere.fr](mailto:ccas@mairie-labouexiere.fr)  
02 99 62 65 60



Sortie à Terra Botanica, avec le CCAS, août 2025.

### Centre Communal d'Action Sociale

Contact :

[ccas@mairie-labouexiere.fr](mailto:ccas@mairie-labouexiere.fr)

02 99 62 65 60

## Retour sur la cérémonie des vœux

La cérémonie des vœux a eu lieu le vendredi 9 janvier à l'Espace Culturel André Blot. Stéphane Piquet, accompagné de son équipe, est revenu sur les projets, les temps forts et les événements marquants de l'année 2025.



## Finances

### Les finances

#### Le budget de fonctionnement 2025

- recettes réelles : 5,5 millions d'euros
- dépenses réelles : 4,7 millions d'euros
  - donc 800 000 € d'épargne brute

#### Le budget d'investissement

- recettes : 3 millions d'euros en 2025
- dépenses : 2,7 millions d'euros en 2025
  - dont 350 000 € remboursement de la dette

#### La dette

- 4,9 millions d'euros au 31/12/2025
- capacité de désendettement à 6 ans
- annuité de la dette en 2024 :
  - 85€ par habitant de La Bouëxière
  - 95€ par habitant en moyenne pour les villes de 3 500 à 5 000 habitants



## Vie associative et sportive



### La fréquentation des équipements sportifs

Équipements	Taux d'occupation
Coubertin	76 %
Marie-José Pérec	55 %
Dojo	53 %
Danse Villeray	59 %
Danse Joséphine	74%

Espace culturel A. Blot : Espérance Fitness, danse africaine  
 LCC Squash ; terrain de squash  
 Pôle Marie-José Pérec : Espérance Badminton, Ecole Charles Tillon, Diwan, Espérance Tennis, Espérance Handball, Pompiers  
 Pierre de Coubertin : Ecole Charles Tillon, Espérance Tennis, Espérance Tennis, Ecole St Joseph, Espérance Multisports, Espérance Badminton, Pompiers  
 Salle Joséphine Baker : Danse Attitude  
 Salle Villeray : Espérance Fitness, Gym bien vieillir, Ecole St Joseph, Plantes, Appel d'Eire, Fitness tonique, Tai chi, Yoga, LCC, Baby Foot  
 Dojo : Ecole Charles Tillon, Aikido, Ecole St Joseph, Espérance Multisports, Espérance Fitness, Espérance Judo



## Aménagement

### Pose de la première pierre de la nouvelle caserne des pompiers



### Aménagement place de l'école



### Les subventions aux associations



99 000€  
 votés pour les associations

ASSOCIATIONS	SUBVENTIONS
culture	20 000 €
sport	60 000 €
Social/ environnement /autres	19 000 €

### Voirie : route de Servon

28 janvier 2026 : réalisation de la couche de roulement finale.

À l'issue de ces travaux, la rue bénéficiera d'une **sécurité renforcée**, notamment grâce à l'aménagement des **voies douces piétonnes et cyclables**, améliorant ainsi la sécurité et le confort de tous les usagers.





## Logement

### Les logements à La Tannerie, La Haute Touche, Le Rochelet



### Stabilisation du cabinet médical



### Résidence Ty Roch

40 logements (du T2 au T4 duplex) situés près de la pharmacie et de la maison médicale. En accession PSLA (Prêt Social Location Accession) ou en accession libre.



### Eco-quartier La Tannerie

66

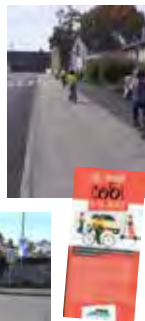
lots vendus (sur 96 lots)



## Transition écologique

Remplacement  
de tous les  
lampadaires  
énergivores

### Les actions en faveur de la mobilité



## Vie économique

### Nouvelle offre : la ZA La Tannerie/Bellevue

Installations en 2025 :

SOPRIM  
AWEN NATURE  
PROBOIS  
MLT



### Une nouvelle station d'épuration haute qualité



### Des économies d'énergie grâce aux travaux d'isolation

Travaux d'isolation de points singuliers réalisés en 2025 sur le réseau de chaleur primaire :

- Chaufferie principale (ZA Bellevue)
- Centre technique municipal (ZA de Bellevue)
- Maison Dutier (Rue des Tanneurs)
- Ille et développement (Rue des Tanneurs)

Chaudière bois intercommunale  
pôle sportif Marie-José Pérec  
et Espace Culturel André Blot



### Restauration scolaire



La loi Egalim impose  
au moins 50 % de  
produits durables,  
dont 20 % en bio.



La commune dépasse ces  
objectifs :  
**59 % de produits  
durables  
dont 20 % en bio.**





## Culture

### Des festivals...



### ...et des spectacles !



### La médiathèque



### Le grenier de la mémoire



### Les travaux au foyer rural



### Inauguration de la salle de musique Alan Stivell



## Intercommunalité

### La piscine



### L'Orphéon, école de musique



Liffre = Cormier  
COMMUNAUTÉ



## Enfance et Jeunesse

**CME : renouvellement  
des CE2**



**Opération  
argent de poche**



**Cérémonie du  
11 novembre**



**Rey Leroux : restructuration  
du rez-de-chaussée d'un bâtiment  
en service de restauration**



**Le périscolaire**



**L'Alsh**



**Ludothèque  
La Bouëx à jeux**



# TOUR DE BRETAGNE 2026 : UNE ARRIVÉE D'ÉTAPE AU CŒUR DE NOTRE COMMUNE !



**Le Tour de Bretagne est une course cycliste prestigieuse par étapes qui parcourt chaque printemps les routes variées et emblématiques de la Bretagne. Au-delà de sa dimension sportive, le Tour de Bretagne joue un rôle majeur dans la promotion du territoire breton, de ses paysages, de son patrimoine et de sa culture cycliste** Organisée depuis 1967, cette épreuve inscrite au calendrier in-

ternational a vu passer de nombreux talents, souvent révélés avant de briller sur les plus grandes courses du monde. Chaque année, le Tour de Bretagne offre un spectacle sportif intense mêlant vitesse, stratégie et paysages bretons, attirant coureurs professionnels et amateurs passionnés. La compétition se déroule sur plusieurs étapes successives, alternant terrains roulants, profils vallonnés et circuits techniques, avec des arrivées souvent spectaculaires. Pour l'édition 2026, qui se tiendra du 25 avril au 1<sup>er</sup> mai, sept étapes sont au programme, couvrant l'ensemble du territoire breton, depuis Redon jusqu'à Dinan. La Bouëxière accueillera l'arrivée de la 6<sup>e</sup> étape le 30 avril.

## ZOOM SUR LA 6<sup>e</sup> ÉTAPE : PLAINTEL - LA BOUËXIÈRE

C'est avec une grande fierté que notre commune accueillera l'arrivée de la 6<sup>e</sup> étape de ce Tour de Bretagne **le jeudi 30 avril 2026**. Cette étape longue de 181 km partira de Plaintel (Côtes-d'Armor) pour rejoindre La Bouëxière (Ille-et-Vilaine), traversant paysages campagnards et routes typiques de l'intérieur de la Bretagne. Sur un parcours généralement plus roulant que certaines journées de montagne, la journée pourrait s'avérer très rapide, notamment si le vent s'invite à la fête et anime les attaques. Les coureurs devront aussi gérer un final en faux plat montant, ce qui exige puissance et endurance jusqu'à la ligne d'arrivée.

Le village départ s'ouvrira dès 9 h 30, avec le départ effectif prévu à 12h. L'arrivée des coureurs à La Bouëxière est estimée aux alentours de 15 h 30, moment où les spectateurs pourront encourager les athlètes après plus de 4 heures de course intense. Cette étape intermédiaire, tout en tension et en stratégie, sera l'occasion pour notre territoire de briller, d'accueillir des visiteurs et de partager un moment fort autour du sport et de la convivialité. Fans de cyclisme comme néophytes sont invités à venir nombreux encourager les coureurs et vivre ensemble l'ambiance d'un événement sportif d'envergure !

[www.tourdebretagne.bzh](http://www.tourdebretagne.bzh)





## DIMANCHE 14 DÉCEMBRE : NOËL EN FÊTE AVEC LA GUINGUETTE DES LOUPIOTS

**Le dimanche 14 décembre, l'Espace Culturel André Blot a accueilli un spectacle de Noël haut en couleurs : "La Guinguette des Loupiots".**

Pour ce spectacle, l'Espace Culturel s'est mué en un véritable cocon de bonne humeur et de féerie de Noël.

Petits et grands ont été embarqués dans un univers musical et sensible, entremêlé de poésie et de danses.

Les enfants ont chanté, dansé et ri aux éclats avec leur famille, grâce aux chansons colorées de Luciole, Gaspard et Gédéon.

Un beau souvenir qui rappelle combien il est précieux de se retrouver ensemble pour célébrer les fêtes au cœur de notre commune.

Une surprise de taille attendait le public : le passage éclair du Père Noël avant sa tournée du 25 décembre !



## SAMEDI 10 JANVIER : 3<sup>e</sup> ÉDITION DES ZEF ET MER À LA CORBIÈRE

**La scène des Zef et Mer 2026 a une nouvelle fois mis en lumière la créativité et l'énergie de la création en Bretagne. Pensée comme un espace d'expression et de découverte, elle a permis à de jeunes artistes de se produire devant le public et de partager leur univers.**

Entre musique, contes et danse, la scène jeune public a offert un temps fort du festival, révélant des talents prometteurs et soulignant l'importance de soutenir la pratique artistique des jeunes créateurs. La délicate Garlonn à la harpe, accompagnée de Gurvan à la guitare, a fait vibrer le public avec de belles comptines en breton.

Le duo Les Margots a ensuite entraîné petits et grands

dans des contes de fées d'ici, peuplés de personnages vivant parmi nous et venant en aide aux marins, aux boulangers ou encore aux lavandières.

Pour clore cet après-midi, la surprenante Mamilena, armée de ses instruments de musique bricolés, a initié le public à des danses de Haute-Bretagne et de Normandie. Polka, en avant-deux ou encore la Fougère ont rencontré un franc succès auprès d'un public joyeux et participatif.

Ce fut un bel après-midi de partage et de rencontres, rythmé par des spectacles interactifs qui ont su rassembler toutes les générations.



Garlonn



La Margot Les Fées



Mamilena



## ANIMATIONS À LA LUDOTHÈQUE

**La ludothèque accueille l'ALSH un mercredi matin par mois, ainsi que le Relais Petite Enfance une fois par trimestre, le jeudi matin.**

Plusieurs temps conviviaux ont rythmé la vie de la ludothèque, notamment une soirée Halloween et une galette des rois partagées avec les joueurs du mercredi et du vendredi soir.

Un nouveau jeu, offert par Liffré-Cormier Communauté, a rejoint la collection : Aux portes du Duché, un jeu coopératif à découvrir et à tester sur place.

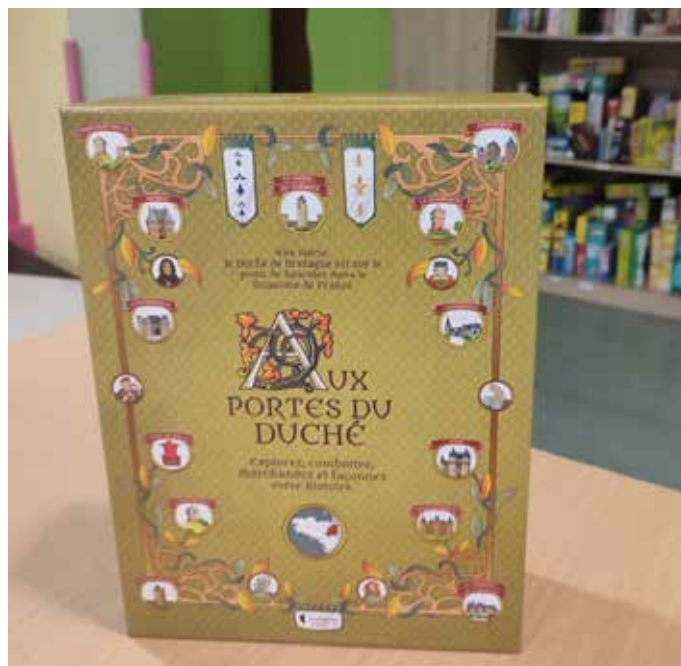
### **Horaires :**

Tous les mercredis et tous les samedis de 10h à 12h30.

**Salle La Barbotais** - Espace culturel et associatif Maisonneuve.

### **Gratuit / une carte par famille**

2 jeux par famille maximum pour un emprunt de 15 jours.



## VERNISSAGE FOTOBOUEX' : UNE EXPOSITION SOUS LE SIGNE DE L'HUMOUR



Comme chaque année, l'association Fotobouex' a investi la médiathèque pour y présenter sa nouvelle exposition. Placée sous le signe de l'humour, elle proposait une série de photographies jouant sur les effets visuels : des objets évoquant d'autres objets ou des situations volontairement ou involontairement décalées.

L'exposition a été présentée à plusieurs classes de la commune et a suscité de nombreux échanges, aussi bien parmi les élèves que les visiteurs. Chacun y allait de son interprétation, donnant lieu à de véritables débats autour du sens des images.

Un cliché a notamment marqué les esprits : s'agissait-il d'un animal échoué ou d'une chaussure ? Le titre de la photographie venait finalement révéler le regard et l'intention du photographe.





## ACCUEIL D'UNE AUTRICE : SANDRA LE GUEN

**La médiathèque a eu le plaisir d'accueillir l'autrice Sandra Le Guen dans le cadre du temps fort Auteur-Illustrateur, coordonné par le réseau des médiathèques de Liffré-Cormier Communauté.**

À cette occasion, une exposition intimiste a été propo-

sée au public, mêlant objets et photographies ayant inspiré les textes de l'autrice. Plusieurs montages permettaient également de découvrir les différentes étapes du processus de création littéraire.

En s'appuyant sur son roman jeunesse "Les petits radis", la médiathèque a proposé un atelier d'écriture intergénérationnel animé par l'autrice et réunissant parents et enfants, favorisant ainsi l'échange et la créativité.

Cette rencontre s'est prolongée par une séance de vente-dédicace avec la Librairie des Baronnes Perchées.

Un très beau moment de partage autour de la littérature jeunesse.



## LA POMME C'EST DÉLICIEUX : EXTRAIT DE SPECTACLE

**La Compagnie Troisième Acte a proposé, sur le territoire, une nouvelle création théâtrale intitulée "La pomme c'est délicieux".**

Dans le cadre d'un partenariat avec le service culturel de Liffré, un extrait du spectacle a été présenté à la médiathèque de La Bouëxière. Conçu comme une introduction, ce seul-en-scène invitait le public à réfléchir à notre rapport à la nature, au "sauvage", tout en questionnant l'éducation et les mythes fondateurs qui traversent nos sociétés.

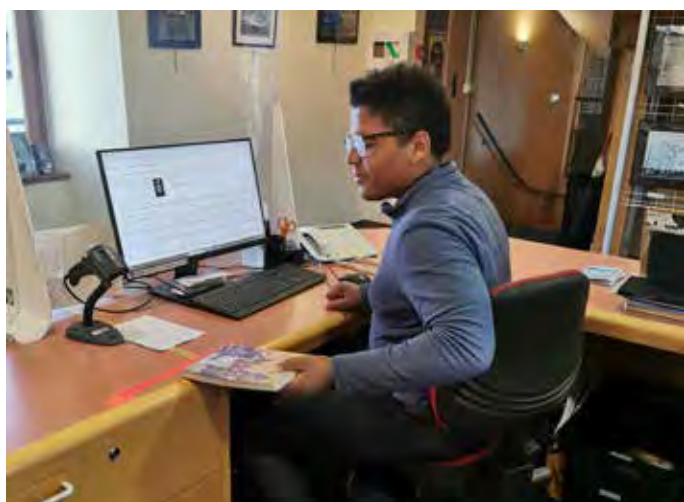
## UN STAGIAIRE IMPLIQUÉ

Comme l'ensemble des services municipaux, la médiathèque accueille régulièrement des stagiaires.

Fin novembre, elle a reçu Nivanoré dans le cadre de son stage de découverte de troisième, d'une durée de trois jours. Cette immersion lui a permis de découvrir le fonctionnement de la médiathèque : retour des livres, rangement des documents, accueil du public, ainsi que l'accompagnement de classes.

Nivanoré s'est également illustré lors d'une lecture proposée à de jeunes élèves, un exercice exigeant qu'il a mené avec beaucoup d'aisance. Un grand merci à lui pour son implication !

Au mois de février, ce sera au tour de Mia de découvrir la médiathèque.





## DES PANNEAUX POUR METTRE EN VALEUR L'HISTOIRE DE LA COMMUNE

Dans le cadre de la mise en valeur du patrimoine local, la commune de La Bouëxière installe plusieurs panneaux présentant des anciennes cartes postales de la commune.

Ces visuels témoignent de l'histoire de la commune et de l'évolution de son paysage architectural.

Ce projet est porté par le comité consultatif du Grenier de la Mémoire, dont l'objectif est de faire vivre et partager la mémoire locale auprès des habitants.

Dans un premier temps, sept panneaux sont installés à différents endroits de la commune.

Un grand merci aux personnes et propriétaires qui ont accepté l'installation de ces panneaux sur leurs façades ou terrains, ainsi qu'aux membres du comité consultatif du grenier de la mémoire qui ont participé à cette action. Merci également à l'association Buxeria et à Loïc Gaudin qui ont aidé à la rédaction des textes sur les panneaux. Enfin, merci à M. Lescuyer pour la mise à disposition des cartes postales originales.

Cette initiative s'inscrit dans une démarche de transmission et de valorisation du patrimoine communal. D'autres panneaux pourront, à l'avenir, venir compléter ce parcours et enrichir encore la découverte de l'histoire de La Bouëxière.

Eglise Saint-Martin-de-Tours - Période d'édition : 1906/1930



LE GRENIER  
de la mémoire



Au pied du clocher, sous le premier vitrail à gauche, on aperçoit la pierre du "crieur". Elle existe encore aujourd'hui, mais elle est en partie enterrée.

La Grande Rue - Période d'édition : 1906/1930



LE GRENIER  
de la mémoire



Contre de la rue locale, la Grande Rue comportait, entre autres, les halles et leurs arcades, la poste, la prison (eh oui !) et, sur la droite, écoles et mairie.

La Rue de la Poste - Période d'édition : 1906/1930



LE GRENIER  
de la mémoire



Calme, tranquillité, l'autre bout du "bourg", comme disaient les anciens, regroupait plusieurs commerces.



## DEPUIS SEPTEMBRE DERNIER, UN NOUVEAU COLLÈGE DIWAN A OUVERT SES PORTES À LA BOUËXIÈRE.

Cette première année, le collège accueille dix collégiens issus des écoles Diwan de Rennes, Fougères, Dinan et Guipel. Pour ces élèves et leurs familles, l'ouverture de ce collège représente la continuité naturelle de leur parcours scolaire en breton et la possibilité de poursuivre un enseignement immersif au niveau secondaire sans devoir s'éloigner de leur territoire.

Le Collège Diwan est ouvert à toutes les familles, y compris celles issues de la filière bilingue, qui souhaiteraient maintenir et renforcer la place du breton dans la scolarité de leur enfant, tout en bénéficiant du cadre reconnu d'un établissement sous contrat avec l'État. La transition d'une filière bilingue vers la filière immersive Diwan constitue alors une vraie opportunité pour approfondir leur maîtrise de la langue bretonne, dans un environnement où les équipes sont particulièrement attentives à l'intégration et l'accompagnement des élèves issus du bilingue.

Le Collège Diwan est un établissement privé sous contrat avec l'État, proposant une scolarité en



langue bretonne selon une pédagogie immersive, conforme aux programmes de l'Éducation Nationale. Comme toutes les écoles, collèges et lycées du réseau Diwan, notre établissement est laïc et gratuit.

N'hésitez pas à contacter le collège pour avoir des renseignements complémentaires : [skolaj35@diwan.bzh](mailto:skolaj35@diwan.bzh)  
**07 56 47 27 41**



## E MIZ GWENGOLO EZ EUS BET DIGORET UR SKOLAJ DIWAN NEVEZ E BEUZID-AR-C'HOADOÙ HAG UNAN E-LEC'H MA VEZ DESKET BREZHONEG ZO KAEROC'H !



Gant dek bugel o tont eus skolioù Diwan an departamant (Roazhon, Felger, Gwipedel ha Dinan) ez eo bet lañset ar raktres. Gellet o deus ar skolajidi hag o familhoù kenderc'hel da zeskiñ brezhoneg en un doare

poellek gant an hentenn dre soubidigezh hep bezañ rediet da vont d'ur skolaj all pell diouzh o zi.

Digor eo skolaj Diwan Beuzid d'an holl vugale estreget ar re o tont eus skolioù Diwan. Gallout a ra ar raktres kinnig ur respont dibar ha dirouestl d'ar familhoù o deus c'hoant da ziorren ha da greñvaat plas ar brezhoneg evit o bugale en eil derez o kenderc'hel en ur stern frammet hag anavezet gant ar Stad.

Ambrouget e vez ar skolidi o tont eus ar skolioù di-veyzh gant aked evit ma teufe ar brezhoneg da vezañ yezh o c'hentelioù hag hini ar vuhez-skol en un doare aes ha flour.

Evit mont a darempred gant ar skolaj ha gouzout hiroc'h diwar-benn ar raktres :

[skolaj35@diwan.bzh](mailto:skolaj35@diwan.bzh) / **07 56 47 27 41**

## TON'EIRE DE BOUËX : 16<sup>e</sup> ÉDITION

**Avec le soutien de la municipalité et de nombreux partenaires privés, l'association Bouëxazik organise sa 16<sup>e</sup> édition du festival Ton'Eire de Bouëx qui aura lieu du 19 au 22 mars 2026.**

Top départ le jeudi 19 mars à 20h30 avec la projection d'un film dont l'action se déroule en Irlande. Cette soirée est organisée en partenariat avec Ciné Beluette. Entrée : 5 €.

Le Festival se poursuivra le lendemain, vendredi 20 mars à 20h30, avec un concert de Carlos Nuñez à l'Espace Bel Air de Saint-Aubin-du-Cormier. Ce concert hors commune est organisé en partenariat avec les Centres Culturels de Liffre et Saint-Aubin-du-Cormier.

Le samedi 21, bal des familles à 15h30 animé par l'accordéoniste Martin Coudroy, la participation est libre. Il se déroulera à la salle des Frères Boulanger. À 20h30, fest-noz avec Jean-Charles Guichen, le groupe Bilzig et le duo RamDam. Entrée : 7 €

Le festival se terminera par un concert avec le groupe irlandais Boxing Banjo le dimanche 22 à 16h. Cette formation de 4 musiciens arrivera d'une tournée aux États-Unis et clôturera, à La Bouëxière, une série de 3 concerts dans l'hexagone. Entrée : 15 € et 10 €.

Sauf mention contraire, les différents événements ont lieu à l'Espace Culturel André Blot.

Boxing Banjo, dimanche 22 mars, à 16h.



À noter également «Conserves de Musiciens», une exposition de figurines en matériaux de récupération par l'artiste Seza Querrien, du 10 au 28 mars à la Médiathèque Ménével.

Egalement, une expo photos : "Instantanés Musicaux à La Bouëxière" de Philip Roguez dans le hall de l'Espace Culturel André Blot, pendant toute la durée du festival.

Infos : [www.bouexazik.weebly.com](http://www.bouexazik.weebly.com)

Réservations : [bouexazik@laposte.net](mailto:bouexazik@laposte.net) ou 06 32 01 54 68



## SAMEDI 28 MARS ACCUEILLIR LE HÉRISSON À LA BOUËXIÈRE

**Les étudiants de Saint-Aubin-du-Cormier en Gestion et protection de la nature ainsi que l'association La Bouëxière Environnement vous donnent rendez-vous pour un après-midi festif autour du hérisson.**

Vous y découvrirez son mode de vie, les bons gestes à adopter afin de favoriser son accueil dans les jardins et les parcs. Côté pratique, différents stands seront proposés, dont un notamment dédié à la création d'abris. Un jeu de piste sera également organisé et une conférence sur les soins animaliers aura lieu. Vous pourrez aussi créer un hérisson à partir de divers matériaux, amenez juste votre créativité !

Entrée gratuite / Tout public

Zone Maisonneuve (salle Corbière et espaces verts attenants), à partir de 13h30 et jusqu'à 17h30.

Contact : [missionherisson@protonmail.com](mailto:missionherisson@protonmail.com)





## BREIZH'TRUFFES : ENSEMBLE POUR LES CHATS ERRANTS

L'association Breizh'Truffles œuvre localement pour la protection des chats errants, à travers leur stérilisation, leur prise en charge vétérinaire et leur mise en sécurité.

Notre objectif est double : limiter la prolifération féline de manière responsable et offrir une seconde chance à des chats souvent oubliés. **Pour mener à bien nos actions, nous avons besoin de vous :**

- Nous recherchons des familles d'accueil, indispensables pour héberger temporairement les chats (convalescence, socialisation, attente d'adoption). Les frais vétérinaires sont pris en charge par l'association.

- Nous recherchons également des bénévoles pour :

- Nous aider lors de nos événements solidaires (collectes de croquettes, braderie),

- Assurer des gardes à domicile (visites, nourrissage, soins légers) auprès des chats de particuliers qui s'absentent.

Que vous ayez un peu de temps, un foyer disponible ou simplement l'envie d'aider, chaque coup de patte compte ! Rejoindre Breizh'Truffles, c'est participer concrètement au bien-être animal et à une action solidaire locale.

- Pour en savoir plus ou nous rejoindre :

**07 49 41 18 69** / [breizh.truffles@gmail.com](mailto:breizh.truffles@gmail.com) / réseaux sociaux : Facebook : Association Breizh'Truffles, Instagram : Breizh.Truffles



## L'ESPÉRANCE FOOTBALL

### DERNIER ENTRAÎNEMENT DE L'ANNÉE POUR LES ENFANTS DE L'ESPÉRANCE LA BOUËXIÈRE

**À l'occasion du dernier entraînement de l'année, les enfants du club se sont réunis pour partager un moment convivial autour d'un goûter de Noël.**

Cet instant chaleureux a permis de clôturer l'année sportive dans la bonne humeur. Le club remercie chaleureusement les parents pour les gâteaux apportés et leur participation qui a contribué à la réussite de ce moment apprécié par tous.

La section football souhaite une bonne et heureuse année à l'ensemble de ses licenciés et à leurs familles.

Le Bureau.



### UN TOURNOI 100 % FÉMININ

**Dans le cadre du projet "toutes foot" organisé par la fédération de football, nos éducateurs ont organisé un tournoi intergénérationnel 100 % féminin le vendredi 19 décembre.**

Le tournoi a réuni plus de 30 filles/femmes, des licenciées au club comme des non licenciées, allant de la catégorie U6 à la catégorie senior F.

Ce moment convivial s'est prolongé par une soirée pizza. Tout le monde était ravi de ces moments de partages entre filles, et elles en redemandent !



## LA CAEP (CAISSE DES AMIS DES ÉCOLES PUBLIQUES) ORGANISE LA 4<sup>e</sup> ÉDITION DE LA BCR BOUEX COLOR RUN

**Cette année, nous sommes de retour pour la 4<sup>e</sup> édition de la BOUEX COLOR RUN. Elle se déroulera le samedi 23 mai 2026 à partir de 13h.**

La BCR est un parcours à pied d'environ 5 km, non chronométré, fun et coloré. Elle est accessible à tous, en famille ou entre amis ; elle rassemble, pour un moment complètement déjanté, des centaines de participants, pour finir par un lancer de poudre collectif. A chaque kilomètre, un point de couleur... Une seconde course pour les tout-petits : les 3-5 ans pourront également participer sur un petit parcours de 800 à 1 000m.

### PROGRAMME :

13h : ouverture de la zone d'animation afin de récupérer vos kits

14h : animations (concert, danse...)



15h : départ du parcours KIDS

15h30 : échauffement

16h : départ de la BCR

17h30 : holy time

**TARIFS :** 6 € (3 à 5 ans) - 10 € (6 à 11 ans) - 12 € (12 ans et +)

**Contact :** [caep.bouexiere@gmail.com](mailto:caep.bouexiere@gmail.com)

Aurélien : 07 80 38 17 55

Site internet : <https://www.caeplabouexiere.fr/>

Inscriptions en ligne : <https://www.helloasso.com/associations/caisse-des-ecoles-laiques-de-la-bouexiere/evenements/bouex-color-run-2026>



## LA COMMÉMORATION DE LA FIN DE LA GUERRE EN AFN

**4 associations UNC réunies pour la journée 2025 de commémoration de la fin de la guerre en AFN : Ercé, Liffre, Saint Sulpice et la Bouëxière, autour de leurs 14 porte-drapeaux, leurs présidents et les élus des 4 communes associées ainsi que d'un large public.**

Stéphane PIQUET, maire de La Bouëxière a fait lecture de la lettre de la Ministre déléguée auprès de la ministre des Armées et des Anciens combattants devant la mairie. Puis, sous la conduite des drapeaux, les participants se sont rendus au monument aux Morts pour le dépôt de gerbe et la lecture par Jean Pol VANNIER, président de l'UNC de La Bouëxière, du message du général LONGUET, président national de l'UNC.

Toutes les personnes présentes se sont retrouvées salle Corbière pour le pot offert par la municipalité de La Bouëxière. Celui-ci s'est ouvert par la remise par Jean Pol VANNIER de la médaille du mérite de l'UNC à Bernard DORE pour honorer sa contribution au travail du Conseil d'Administration de l'UNC locale.





## CINÉ BELUETTE : UNE PROGRAMMATION CULTURELLE VIVANTE ET PARTAGÉE

Depuis août 2025, le ciné-club Ciné Beluette propose des séances de cinéma accessibles à tous les publics, mêlant plaisir de la projection, découverte et temps de partage. Cinq séances tout public ont été organisées et ont rencontré un bel écho. Le public a ainsi pu découvrir et redécouvrir *Les Disparus de Saint-Agil* et *The Artist* mais aussi se laisser surprendre par *Beetlejuice*. Le jeune public a également bénéficié d'une attention particulière. Pour Halloween, les enfants ont découvert *La Légende de Manolo*. Un film coloré et musical qui leur a permis de s'ouvrir à la tradition mexicaine de la fête des morts.

En novembre, le public a partagé un moment convivial autour de *Ce qui nous lie* avec une dégustation avec mo-

dération de Beaujolais. Cette séance a été l'occasion de lancer notre premier partenariat avec Nicolas de la cave Sourire de Vigne. L'année s'est terminée avec une belle séance familiale dédiée au film culte *E.T.*

En 2026, l'année s'est ouverte avec le film *Autour de minuit* de Bertrand Tavernier. Cette séance faisant écho à l'exposition Jazzmen présentée à la médiathèque et qui met en lumière de magnifiques portraits d'artistes emblématiques de jazz du XX<sup>e</sup> siècle. Une occasion de créer des passerelles entre cinéma, musique et photographie.

Les prochaines séances s'inscriront dans cette même dynamique. Le 26 février, la séance jeunesse, organisée en partenariat avec l'ALSH, sera consacrée à la thématique de l'entraide et de la coopération, avec la diffusion de *WALL-E*. En soirée, le film tout public sera diffusé dans le cadre du Nouvel An chinois. Et fidèle à son esprit participatif, le ciné-club propose aux adhérent-es de choisir le film projeté parmi deux grandes fresques cinématographiques : *La Cité interdite* de Zhang Yimou ou *Le Dernier Empereur* de Bernardo Bertolucci.



### VOUS ÊTES INTÉRESSÉ-E ?

Les séances ont lieu à l'Espace Culturel André Blot

#### Séance le dernier jeudi de chaque mois

- séance tout-public à 20h30
- séance jeunes à 14h30 durant les vacances scolaires (février, avril, août)

Et suivez-nous sur Instagram et Facebook pour ne rien manquer de notre actualité !

#### Vous souhaitez devenir bénévole ?

Rejoignez l'équipe de Ciné Beluette et participez à la vie culturelle de la commune.

## ÉTAT CIVIL

### FÉLICITATIONS AUX HEUREUX PARENTS ET BIENVENUE À :

Clément DA SILVA	16 septembre 2025
Côme LE MENEC	2 octobre 2025
Noah RUBIN GUILLERM	4 octobre 2025
Romane WERNER	5 décembre 2025
Malo ADELAÏDE CHUET	13 décembre 2025
Livio Boulanger	19 décembre 2025
Malo MARÉ	30 décembre 2025



### ILS NOUS ONT QUITTÉS...

nos plus sincères condoléances aux familles de :

Paul MONNERIE	21 novembre 2025
Mauricette BONAL	18 décembre 2025



Dans cette rubrique, nous inscrivons seulement les naissances, mariages et décès qui nous sont communiqués à partir d'un formulaire d'autorisation.

## MELODI'SHOW

**Le 22 novembre dernier, l'association Melodi'Show a présenté la première édition de son spectacle, un moment inoubliable qui a rencontré un beau succès. La salle a affiché complet, avec un public présent, enthousiaste et conquis.**

L'association est très heureuse et fière d'avoir pu mener à bien cette première édition, fruit de nombreux mois de travail, de passion et de partage autour de la musique et du chant.

Cette soirée s'est déroulée au profit de l'association La Cordée Bretonne, à qui un chèque sera prochainement remis, concrétisant l'élan de solidarité porté par cet événement. Face à l'engouement du public, et suite à de nombreuses demandes, une nouvelle date de spectacle est actuellement en projet pour l'année 2026.

Par ailleurs, pour poursuivre et développer ses projets, Melodi'Show recherche dès à présent de nouveaux sponsors pour 2026. Les personnes ou entreprises intéressées peuvent prendre contact avec l'association :

[melodishow.spectacle@gmail.com](mailto:melodishow.spectacle@gmail.com)

Le Melodi'Show organisera également un concours de chant le 14 novembre 2026 à La Bouëxière et un nouveau spectacle pour 2027 !

Toutes les informations à venir seront disponibles sur les réseaux sociaux de l'association : Melodi'Show.



## UN PREMIER TOURNOI NATIONAL ADULTE RÉUSSI À LA BOUËXIÈRE !

**Quel week-end pour La Bouëxière ! Les 15 et 16 novembre 2025, nous organisons pour la toute première fois notre tournoi national adulte, réparti sur nos deux salles : la nouvelle salle Marie-José Pérec et la salle Pierre de Coubertin.** Treize terrains prêts à vibrer... et ils n'ont pas chômé : plus de 350 joueurs et joueuses, du niveau NC à R4, ont répondu présents pour se disputer 427 matchs dont 28 finales ! 82 clubs étaient représentés dont un club de La Réunion.

Le samedi, place aux simples et aux mixtes, avant de laisser le relais aux doubles hommes et doubles dames le dimanche. Deux jours intenses, rythmés, et surtout remplis de belles rencontres sportives et humaines. Nous avons reçu énormément de retours positifs sur l'ambiance, l'accueil et l'organisation : de quoi nous motiver pour la suite !

Mais si ce week-end a été une réussite, c'est avant tout grâce à nos formidables bénévoles. Installation, buvette, coaching, rangement, démontage, préparation des sandwiches... Plus d'une trentaine de personnes se sont mobilisées du début à la fin. Leur énergie et leur bonne humeur ont fait toute la différence. Un immense MERCI à eux.

Nous tenons également à remercier chaleureusement les juges-arbitres et arbitres, présents tout au long du week-end. Leur travail indispensable a permis à chacun de jouer dans les meilleures conditions.

Pour un premier tournoi national adulte, La Bouëxière a relevé le défi haut la main. Et on espère de tout cœur revoir les joueurs et joueuses l'an prochain pour une nouvelle édition encore plus belle !





# DANSE ATTITUDE FÊTE SES 20 ANS



**2026 marque une année exceptionnelle pour Danse Attitude qui célèbre ses 20 ans d'existence. Fondée en 2006 par Laëtitia Morand-Sagory, toujours à la tête de l'ensemble des cours, l'association propose aujourd'hui un large panel d'activités : éveil et initiation, jazz, danse classique, yoga, ainsi que des ateliers dédiés à la préparation des championnats, notamment ceux de la FFD et de la CND.**

Avec 108 adhérents lors de sa première année, Danse Attitude rassemble désormais près de 300 élèves, âgés de 4 ans jusqu'aux adultes. Au fil des années, Laëtitia a accompagné plusieurs danseurs vers le milieu professionnel et soutient de plus en plus de solistes et de groupes dans leur parcours en compétition. L'association brille aux régionaux, aux nationaux, et participe régulièrement au concours européen de la Confédération Nationale de Danse. Depuis l'an dernier, elle est également engagée dans la Dance Area Competition, une aventure qui se poursuit cette saison.

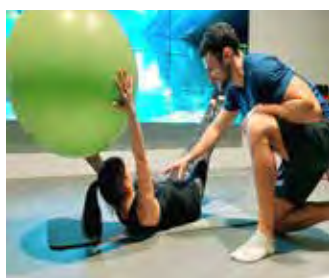
Les élèves et leur professeure préparent avec enthousiasme le spectacle de fin d'année, qui vous emmènera cette fois au pays des merveilles. Pour permettre à chacun d'y assister dans les meilleures conditions, trois représen-

tations seront proposées à l'Espace Bel Air de Saint-Aubin du Cormier :

- **Vendredi 12 juin 2026** – 20h30
- **Samedi 13 juin 2026** – 15h00
- **Dimanche 14 juin 2026** – 14h00

Une belle manière de célébrer ensemble deux décennies de passion, de danse et de partage.





## MAËL TREFEU, COACH SPORTIF À LA BOUËXIÈRE

**Coach sportif diplômé, récemment installé à La Bouëxière, j'accompagne les habitants de la commune dans leurs objectifs de forme et de bien-être.**

Je propose des séances de coaching personnalisé, accessibles à tous les niveaux, axées sur la remise en forme, la perte de poids, le renforcement musculaire et le bien-être général. Les séances peuvent se dérouler en coaching individuel ou en petits groupes, dans un cadre adapté et convivial. Parallèlement à mon activité de coaching, j'anime également des cours de Pilates le lundi soir au sein d'une association de la commune. L'objectif : proposer un accompagnement personnalisé, progressif et adapté à chacun, dans une démarche de santé et de plaisir à bouger. Le premier rendez-vous comprend un bilan forme personnalisé offert, permettant d'établir un accompagnement sur mesure.

Tél. : **06 04 01 83 93**

Email : [trefeu.mael@orange.fr](mailto:trefeu.mael@orange.fr)

Site internet :

<https://coachingrennais.com/index.html>

## UN SERVICE D'ENTRETIEN DE JARDINS



**L'entreprise AC CONCEPT PAYSAGE propose dorénavant un service d'entretien de jardins pour particuliers et professionnels :**

- Tonte de pelouse
- Taille de haies, arbustes, massifs
- Désherbage - démaquage - débroussaillage
- Elagage - abattage - rognage
- Entretien et nettoyage de terrasses, cours, allées, murets
- Installation de robots de tonte
- Prévention et destruction de nids de guêpes et frelons

**Vous êtes particulier ? Bonne nouvelle ! Cette nouvelle prestation ouvre droit à un crédit d'impôt de 50 % dans le cadre des services à la personne, conformément à la réglementation en vigueur.**

Que ce soit pour un besoin ponctuel ou un entretien régulier, contactez-nous au **02 96 60 76 79** ou par mail à [administratif@aconceptpaysage.com](mailto:administratif@aconceptpaysage.com) pour obtenir un devis gratuit.

Le Désert - 35340 La Bouëxière

## JM MULTISERVICES DÉVELOPPE SON OFFRE DE SERVICES À LA PERSONNE

**Depuis 4 ans, je vous propose mes services de petits bricolage et jardinage sur La Bouëxière.**

**A partir de janvier, ma conjointe, Bettina SAVATTE, rejoint l'entreprise afin de vous proposer l'assistance administrative et numérique à domicile et la livraison de courses.** Forte d'une expérience de 16 ans dans l'administratif dont 10 années au CCAS de La Bouëxière, elle souhaite à présent mettre ses compétences à votre service, directement chez vous, en toute confiance et confidentialité.

Exemples de tâches proposées :

- Courriers et e-mails : rédaction, envoi et classement.
- Démarches administratives : aide au remplissage de formulaires (CAF, impôts, CPAM...), prise de rendez-vous.
- Factures et budgets : organisation et suivi des dépenses.
- Numérique : aide à l'utilisation d'internet, des plateformes en ligne.

C'est un service à la personne, ouvrant droit à un crédit ou



**JM Multiservices**

une réduction d'impôt de 50 %.

**Vous avez besoin d'une aide ponctuelle ou régulière, contactez-nous au **06 61 57 64 04** ou [jmmultiservices35@gmail.com](mailto:jmmultiservices35@gmail.com)**



## LA CÉRÉMONIE DES VŒUX

C'est devant près de 150 personnes, en présence de nombreux élus communautaires, de Jean-Michel Le Guennec, conseiller départemental, de Loïg Chesnais-Girard, président de la Région Bretagne, et de Françoise Gatel, ministre de l'Aménagement du territoire et de la Décentralisation, que Stéphane Piquet, président de Liffré-Cormier Communauté, a présenté ses vœux.

Cette cérémonie revêtait une saveur toute particulière. Elle se déroulait en effet à l'Aquazic, équipement structurant du territoire récemment ouvert après six années de travaux. Ce bâtiment emblématique accueille la piscine intercommunale, l'école de musique de Liffré-Cormier Communauté, ainsi que le Centre Culturel et des salles associatives de la ville de Liffré. Elle marquait également le départ de Stéphane Piquet de la présidence de la communauté de communes.

Après le mot d'accueil de Guillaume Bégué, maire de Liffré, Stéphane Piquet a retracé l'histoire de l'intercommunalité, depuis 2008 avec l'arrivée de La Bouëxière au Pays de Liffré, jusqu'à la création de Liffré-Cormier Communauté en 2017, avec l'intégration, au terme d'un combat qu'il a qualifié d'épique, de Saint-Aubin-du-Cormier, Gosné, Mézières-sur-Couesnon et Livré-sur-Changeon. Un territoire cohérent, animé par un objectif commun : le service aux

habitants.

Il a rappelé les avancées majeures portées par la collectivité : mobilités douces, PLUi-H, réhabilitation de l'Aquazic, stations d'épuration, animations seniors et crèches, développement économique et tourisme, politique enfance-jeunesse et sport... Une communauté de services à la population qui font aujourd'hui la force de Liffré-Cormier

Communauté. Après avoir remercié les élus, les agents, ainsi que sa femme et ses enfants, il a laissé la parole aux représentants institutionnels.

La cérémonie s'est conclue sur une note ludique avec un quizz, dont la dernière question donnait le ton : "Le président va-t-il plonger dans le bassin et réaliser un 50 mètres en moins de 45 secondes ?". Défi relevé : Stéphane Piquet s'est dirigé vers le bassin et est passé à l'action !



## OUVERTURE DU CABINET D'ÉTIOPATHIE DE LA BOUËXIÈRE

Étiopathe diplômée après six années d'études à la Faculté d'Étiopathie de Bretagne, Amandine Keller est désormais installée sur la commune de La Bouëxière, avec pour objectif d'accompagner chacun avec bienveillance, écoute et précision.

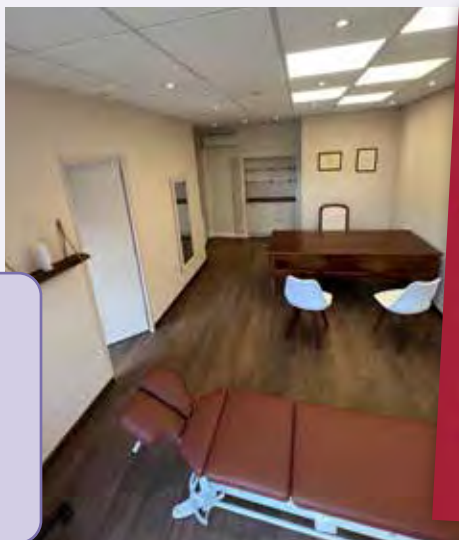
L'étiopathie est une approche manuelle qui vise à comprendre l'origine des troubles afin d'agir de manière ciblée. Le cabinet accueille des personnes de tous âges - enfants, adultes, sportifs ainsi que femmes enceintes.

Sont notamment prises en charge les troubles musculo-squelettiques, digestifs, ORL et gynécologiques fonctionnels.

La consultation se déroule dans un climat d'échange : un temps d'écoute pour comprendre le motif, un examen manuel, puis une intervention adaptée, lorsque cela relève du champ d'action de l'étiopathie.

Au plaisir de vous rencontrer,

**Amandine Keller**, votre étiopathe.



### Horaires d'ouverture :

Du lundi au vendredi de 8h à 20h

Le samedi de 8h à 13h

### Pour toute information ou prise de rendez-vous :

Téléphone / SMS : **07 59 55 54 07**

Facebook : Cabinet d'Étiopathie de La Bouëxière

Adresse : 9 rue Théophile Rémond, La Bouëxière



# Breizh Optical

NOUVEAU dans votre magasin d'optique  
**Agathe ADAM, diplômée d'état en audioprothèse,**  
**spécialiste de la correction auditive**  
**vous accueille tous les mercredis**



**7, rue Théophile Rémond - LA BOUËXIÈRE**  
 ☎ 02 90 02 00 45 - [www.breizh-optical.fr](http://www.breizh-optical.fr)

<b>-50%</b> sur votre monture optique*	<b>1 monture achetée = 1 monture offerte**</b>	<b>-25%</b> sur les lentilles de contact***
---	--	--

## Remettre du souffle dans sa vie



**Aurélien GRASSARD**  
 Guide en respiration & yoga

Cours collectifs, cours privés  
 (particulier et entreprise),  
 Marche méditative et d'oxygénation,  
 Ateliers et séjours à thème

**Respiration, Mouvement, Yoga**

☎ 07.49.64.54.47  
[aurelie.grassard@icloud.com](mailto:aurelie.grassard@icloud.com)



[www.aureliengrassard.com](http://www.aureliengrassard.com)



## BDV SERVICES

Du lundi au vendredi :  
 de 8h30 à 12h30 et de 14h00 à 18h00  
 Le Samedi :  
 de 8h30 à 12h30 et de 14h00 à 17h00

**48, rue de la Forêt - 35340 LA BOUËXIÈRE**  
**Tél. 02 99 04 41 98**



## Spécialiste de l'aménagement extérieur

- Terrasse, cour, clôture
- Portail, muret, abri
- Gazon, plantations
- Piscine (conception/aménagement)
- Aménagement de balcon
- Spécialiste béton décoratif

Pour toutes demandes de devis :

**Antoine CHANTREL** 35340 - LA BOUËXIÈRE  
 06 33 50 99 88  
[ac.concept.paysage@gmail.com](mailto:ac.concept.paysage@gmail.com)



## CARRELAGE GALLERAND



Chape fluide, carrelage, faïence

8 rue des Tanneurs  
 35340 LA BOUËXIÈRE

Tél. 02 99 62 64 22  
**SALLE D'EXPO.  
 SUR RDV**

[www.carrelage-gallerand.com](http://www.carrelage-gallerand.com)



## Alexandre Maçonnerie

Alexandre Joubert  
 Travaux de maçonnerie

06 73 72 19 61  
 26 Chevré  
 35340 La Bouëxière  
[alexandremaconnerie@orange.fr](mailto:alexandremaconnerie@orange.fr)

## Envie d'une pub sur le Contact ?

Envoyez un message sur  
[article.contact@mairie-labouexiere.fr](mailto:article.contact@mairie-labouexiere.fr)



Coiffure  
**APPARENCE**  
SALON Coiffure MIXTE

- Maître Artisan -



3, rue Pierre Gillouard  
35340 LA BOUËXIÈRE  
☎ 02 99 62 69 17

**RAMONAGE**

Ramonage avec certificat  
Foyers ouverts/fermés  
Poêles à bois  
Conduits Gaz  
Pose vitre insert  
Nettoyage gouttières  
Entretien toitures



**ENTRE-TOIT**  
LA BOUËXIÈRE

**06-64-29-55-11**

RAMONEUR DIPLOMÉ siren : 813 329 398

Pour votre confort et votre sécurité  
Pensez aux ramonages annuels de vos conduits



5A allée George Sand  
35340 LA BOUËXIÈRE  
Tél. : 02 99 62 60 93  
Portable : 06 85 32 32 59  
philippechantrel@orange.fr

**CHANTREL**  
**TERRASSEMENT**

- Aménagement extérieur
- Terrassement / Empierrement
- Réseaux / Assainissement
- Micro-station / Fosse septique

**MONCONTRÔLE**  
**TECHNIQUE.FR:)**

**AUTO CONTRÔLE**  
**LA BOUËXIÈRE**

☎ 02 99 14 44 04

1 Rue des Tanneurs  
35340 La BOUËXIÈRE



**Suivez-nous !**



 villelabouexiere

 villedelabouexiere

 @VilledeLaBouëxière

**Comptes officiels  
de la ville de La Bouëxière**



**La Bouëxière**  
Ille et Vilaine - Bretagne

- 10 minutes d'Agigné
- 20 minutes de Vitré
- 20 minutes de Rennes
- 25 minutes de Fougères

TERRAINS À BÂTIR

LIBRES CONSTRUCTEUR

178 A 601 m<sup>2</sup> VIABILISÉS

**TERRAINS  
À VENDRE**

Ecoquartier communal « la Tannerie » - 96 lots - 1<sup>ère</sup> tranche

Terrains à bâtir - viabilisés  
de 178 à 601 m<sup>2</sup>  
raccordés au tout-à-l'égout  
libres de constructeur  
Prix de vente 180 € / m<sup>2</sup>

Fiches d'inscription disponibles  
en mairie  
et à l'étude notariale de La Bouëxière

Information à la mairie 02 99 62 62 95 // urba@mairie-labouexiere.fr  
ou à l'étude notariale de La Bouëxière 02 99 62 62 40 // ap.35026@notaires.fr

- Fenêtres
- Portails et clôtures
- Portes de garage
- Portes d'entrée
- Garde-corps
- Motorisation
- Volets roulants
- Stores



**sprit Ouverture**

LA BOUËXIÈRE - Contact : Pierre DEMÉ ☎ 06 89 10 80 72



ferme  
**la grande Fontaine**

• glacier & paysan givré •

**Crèmes glacées**  
**Sorbets**  
**Bûches glacées**

**Magasin ouvert les vendredis 16h30 – 19h00**

07 66 28 60 51 • [www.fermedelagrandefontaine.fr](http://www.fermedelagrandefontaine.fr)

32 La Grande Fontaine – 35340 La Bouëxière



**GARAGE AUTOMOBILE**

32 Rue de la Forêt  
35340 LA BOUEXIÈRE  
**02 99 62 63 12**

**REPARATIONS**  
**ENTRETIENS**  
**VENTES VO**  
**DEPANNAGES**  
**LOCATIONS**

**iAD IMMOBILIER - La Bouëxière**

**Je vous accompagne dans votre changement de vie !**

Obtenez GRATUITEMENT et SANS ENGAGEMENT un **AVIS DE VALEUR** de votre bien grâce à votre conseillère iad près de chez vous.

Contactez-moi et concrétisez votre projet immobilier !

- ✓ Un suivi
- ✓ Un prix
- ✓ Une expertise
- ✓ Un réseau



**iAD | Rozenn HESLAN**

**06 68 21 51 38**  
[rozenn.heslan@iadfrance.fr](mailto:rozenn.heslan@iadfrance.fr)  
La Bouëxière (35)




**GB HOME**

**AGENCEMENT**  
**INTÉRIEUR**  
**CLOISON SÈCHE**  
**TERRASSE**  
**PARQUET**

35340 LA BOUEXIÈRE / 06.49.53.43.51  
[GBHOME35@GMAIL.COM](mailto:GBHOME35@GMAIL.COM)





**La Galette Dorée**  
Galette à l'ancienne • Fabrication artisanale  
Se tient à votre disposition  
**le vendredi de 14h30 à 19h**  
place de la Mairie à LA BOUËXIÈRE

 **Prix de gros  
pour toutes associations**  
**Pour vos commandes :**  
**Tél. 06 84 47 66 96**

 **JM Multiservices**  
La Bouëxière

-  Travaux de bricolage intérieur/extérieur
-  Entretien des espaces verts
-  Assistance administrative et numérique à domicile
-  Livraison de courses

**06.61.57.64.04**  
[jmmultiservices35@gmail.com](mailto:jmmultiservices35@gmail.com)  
N° SIRET : 82114800048

**MarTin Paysage**

Terrassement • Assainissement & Micro-station  
Aménagement paysager • Réseaux  
Évacuation de terre • Apport de terre végétale  
Clôture • Engazonnement  
Maçonnerie paysagère • Enrobé

**06 85 12 45 32**  
[sarlmartintppaysage@gmail.com](mailto:sarlmartintppaysage@gmail.com)  
La Vigne 35340 La Bouëxière

**PATY**  
**COUVERTURE**  
**-**  
**BARDAGE**

**06 80 60 64 55**  
[MAXIME.PATY@GMAIL.COM](mailto:MAXIME.PATY@GMAIL.COM)  
LA BOUEXIÈRE

## Horaires de la mairie

Lundi de 14h à 17h30

Mardi, mercredi, jeudi  
de 9h à 12h et 14h à 17h30

Vendredi de 9h à 12h et 14h à 16h30

Samedi de 9h à 12h



## Envie d'une pub sur le Contact ?

Envoyez un message sur

[article.contact@mairie-labouexiere.fr](mailto:article.contact@mairie-labouexiere.fr)

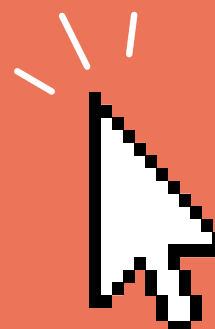
Suivez-nous  
sur les réseaux  
et sur le site de la ville !

 [www.mairie-labouexiere.fr](http://www.mairie-labouexiere.fr)

 [@villelabouexiere](https://www.facebook.com/villelabouexiere)

 [#villedelabouexiere](https://twitter.com/villedelabouexiere)

 [@Villedelabx](https://www.instagram.com/Villedelabx)



**Créa Couture**  
Créations - Retouches

**06 89 35 98 45**

4 rue des Tanneurs - 35340 La Bouëxière

**SARL REBUFFÉ**  
Plomberie/Chauffage

**@sarrebuffe**  
LA BOUEXIERE (35340)  
**06.71.50.61.80**  
thierry.rebuffe@hotmail.fr

**MBF**  
**MAISONS BOIS FÉLIOT**  
CHARPENTE • COUVERTURE  
ISOLATION • OSSATURE BOIS  
www.maisonbois-feliot.fr

Steven Féliot  
06 75 42 08 44

4 Rue des Tanneurs - ZA Bellevue - 35340 La Bouëxière  
contact.feliot@gmail.com - 02 99 04 42 39

**Boulangerie Roux**  
**Chez Angélique et Nicolas**  
27 Rue Théophile Rémond - 35340 La Bouëxière  
02 99 62 63 13

**Besoin d'aide pour vos démarches administratives ?**

**Rendez-vous dans votre France services**

**PROCHE DE VOUS, PROCHE DE CHEZ VOUS**

Pour votre demande de carte grise, une question sur vos impôts, votre retraite, ou vos allocations familiales... À moins de 30 minutes de chez vous, les agents France services vous accompagnent dans toutes vos démarches du quotidien.

Trouvez votre France services sur : [france-services.gouv.fr](http://france-services.gouv.fr)

**France services**

France services vous permet d'accéder en un seul et même lieu aux principaux organismes de services publics :

FINANCES PUBLIQUES, l'Assurance Maladie, ALLOCATIONS FAMILIALES, l'Assurance Retraite, Agence nationale des titres sécurisés, pôle emploi, LA POSTE, santé famille retraite services, guichet unique collectivités territoriales, départements, régions

**Des exemples de services proposés dans les France services :**

- ☎ Déclarer mes revenus
- ☎ Faire une demande de permis de conduire ou de carte d'identité
- ☎ Demander une aide (Allocation logement, RSA, retraite)
- ☎ Créer votre espace Pôle emploi
- ☎ Gérer votre compte Ameli

Retrouvez toutes les informations pratiques (horaires, plans d'accès, permanences, antennes, nouvelles ouvertures) sur : [france-service.gouv.fr](http://france-service.gouv.fr)

Des agents France services vous accompagnent à la mairie de La Bouëxière. Prenez rendez-vous au 02 99 62 62 95



## Garage Pichot

- Entretien et réparation toutes marques
- Vente de véhicule neuf et d'occasion



7, rue de Fougères  
35340 La Bouëxière

**Tél. 02 99 62 65 51**  
[garagepichot@wanadoo.fr](mailto:garagepichot@wanadoo.fr)



**PC SPEED**

- Dépannage & Réparation Ordinateurs
- Sauvegarde & Installation Réseau
- Optimisation & Vente Reconditionnés

5 rue Agatha Christie  
35690 ACIGNÉ

**06 17 33 39 19**  
[pc-speed.fr](http://pc-speed.fr)

**La solution**  
à vos problèmes  
informatiques



## Envie d'une pub sur le Contact ?

Envoyez un message sur

[article.contact@mairie-labouexiere.fr](mailto:article.contact@mairie-labouexiere.fr)



**LMBT  
RENOVATION**

**PLAQUISTE**  
**ISOLATION**  
**TERRASSE BOIS**

Agence Rennes  
35340 La Bouëxière

Agence Côte Atlantique  
44730 St Michel Chef Chef

Tel : 06 82 52 72 30 - Email : [contact@lmbt35.fr](mailto:contact@lmbt35.fr) - [www.lmbt35.fr](http://www.lmbt35.fr)

## Inaccessible35

**NETTOYAGE DE TOITURES ET FAÇADES  
PAR DRONE**



**GAIN DE TEMPS**  
**CONSUMATION D'EAU RÉDUITE**  
**ACCESSIBLE PARTOUT**  
**RÉDUCTION DES COÛTS DE NETTOYAGE**  
**TRAVAIL SOIGNÉ ET DE GRANDE QUALITÉ**

- Produits 98% biodégradables
- Pas de nacelles ni d'échafaudage à monter
- Pas besoin de monter sur le toit

Intervention dans tout le  
département

Appelez nous au

**06 63 65 06 28**

[inaccessible.drone35@gmail.com](mailto:inaccessible.drone35@gmail.com)



Avant

Après



**Inaccessible35**  
Nettoyage aérien par drone

[www.inaccessible35.fr](http://www.inaccessible35.fr)





## MARS

**Samedi 7 mars 2026**

### Carnaval

**Théâtre de verdure, centre-ville et Espace Culturel André Blot.**

Le Carnaval de La Bouëxière est de retour pour une après-midi et une soirée de festivités.

Rendez-vous à 16h30 au Théâtre de Verduze Pierre-Yves Le Bail avec au programme :

- à partir de 17h15

défilé dans les rues du bourg

- à 18h :

brûlage du personnage Carnaval

- à 18h30 à l'Espace Culturel André Blot : bal pour enfants suivi d'une soirée pour tous avec concours de déguisements.

### Gratuit, tout public.

Concert, restauration et buvette sur place, vente de gâteaux pour le goûter (prix libre).



Organisé par l'association Les Boucs en Train avec le soutien logistique et financier de la commune.

**Du 19 au 30 mars**

### Festival Ton'Eire de Bouëx

L'association Bouëxazik organise sa 16<sup>ème</sup> édition du festival Ton'Eire de Bouëx.

Cet événement est dédié à la culture des différents pays celtiques. Il se déroule toujours dans une ambiance familiale et festive.

**Jedi 19 mars** – Cinéma en partenariat avec l'association Ciné Beluette

**Vendredi 20 mars** – Concert de Carlos Núñez – Espace Bel-Air à Saint-Aubin-du-Cormier – Tarif Gala : 30€50 / 15€50

**Samedi 21 mars** – Bal des familles – Résidence Val de Chevré à la Bouëxière

**Samedi 21 mars** – Fest-noz avec notamment le groupe Bilzig et le duo Rozenn Talec & Yannig Noguët et le duo Ram Dam

**Dimanche 22 mars** – Concert de musique irlandaise

**Du 10 au 28 mars** – Exposition, Médiathèque Ménéouel

**Du 19 au 22 mars** – Exposition photo de Philip Roguez "Instants musicaux à La Bouëxière", Espace Culturel André Blot.

[www.bouexazik.weebly.com](http://www.bouexazik.weebly.com)

06 32 01 54 68

[bouexazik@laposte.net](mailto:bouexazik@laposte.net)



## AVRIL

**Du 1<sup>er</sup> au 25 avril**

### Exposition

#### Médiathèque Ménéouel

L'exposition itinérante Bretagne Express invite le visiteur à partir à la découverte de l'histoire du chemin de fer en Bretagne, de 1851 à 1989.

Aux heures d'ouverture de la médiathèque.

Une exposition du Musée de Bretagne.



François Schuiten, Laurent Durieux et Jack Durieux, "Bretagne express", TDR

**Jedi 30 avril**

### Le Tour de Bretagne

La Bouëxière accueille l'arrivée de la 6<sup>ème</sup> étape du Tour de Bretagne !

Rendez-vous le 30 Avril pour un moment exceptionnel.

**Centre ville.**



### Suivez-nous

sur les réseaux  
et sur le site de la ville !

🌐 [www.mairie-labouexiere.fr](http://www.mairie-labouexiere.fr)

📧 @villelabouexiere

📍 #villedelabouexiere

