



contact

Marché de Noël

Vendredi 12 décembre
16 h • Place de l'Europe

Dossier

**Bouger cool
à La Bouëxière,
c'est parti !**

O.P. Ravalement

Enduit projeté



Isolation extérieure
Joints de pierre - Peinture

Neuf et Rénovation

6 rue Pierre Gillouard
35340 LA BOUËXIÈRE
opr35@wanadoo.fr

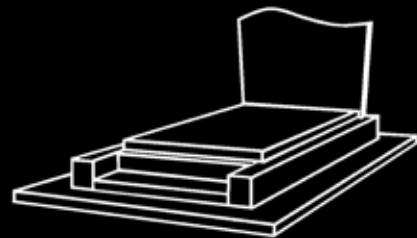
www.op-ravalement.fr 02 99 04 44 40

Atelier Paul Marbrerie

02 23 42 62 46



21 rue la Fontaine
35340 LIFFRÉ



Travaux de Cimetière



- Taxis toutes distances (gares, aéroports...)
- Transport médical conventionné
- Véhicules adaptés fauteuils roulants

7j/7



02 99 62 68 97

accord-taxis@orange.fr

LA BOUËXIÈRE - DOURDAIN - MÉZIÈRES-SUR-COUESNON

SOMMAIRE

- 4 Vie municipale
- 8 Événements
- 9 Enfance & Jeunesse
- 14 Dossier
- 18 Culture
- 17 Grenier de la mémoire
- 21 Social
- 22 Vie des associations
- 27 Vie économique
- 27 Etat-Civil
- 28 Agenda

Directeur de la publication : Stéphane PIQUET

Photos de couverture : Mairie de La Bouëxière

Dépôt légal : Septembre 2025

Rédaction : Commission communication

REPRODUCTION INTERDITE

Mise en page : Service communication

Impression : Imprimerie LE GALLIARD

Date de dépôt des prochains articles :

Lundi 26 janvier 2026

Tout article transmis après cette date ne sera pas publié.

Vous pouvez transmettre vos textes soit manuscrits,
soit par Internet :

article.contact@mairie-labouexiere.fr

Date de parution du prochain Contact,

sous réserve de modification : Vendredi 6 mars 2026

Imprimé à 2300 exemplaires, sur papier issu de forêts gérées durablement.

Horaires d'ouverture de la mairie :

Lundi : 14h à 17h30

Mardi, Mercredi et Jeudi : 9h à 12h et 14h à 17h30

Vendredi : 9h à 12h et 14h à 16h30

Samedi : 9h à 12h

Tél. : 02 99 62 62 95

Mail : accueil@mairie-labouexiere.fr



Stéphane Piquet,
Maire de La Bouëxière

Chers Bouëxiérais et Bouëxiérais,

L'année qui s'achève a été marquée par l'aménagement de notre école publique et de ses abords. La sécurité des enfants est restée notre priorité, et c'est dans cet esprit que nous avons mené un projet global visant à améliorer la circulation sécurisée, à encourager l'usage du vélo et à repenser le stationnement.

Ces aménagements se sont inscrits dans un **plan global de circulation douce et sécurisée**, incluant la création de cheminements piétons, des aménagements pour les vélos et des zones de stationnement adaptées. Ce plan fait partie intégrante des autres actions menées pour favoriser la mobilité douce dans notre commune, afin de construire un environnement cohérent et durable.

Nous tenons à souligner la **participation active des habitants**, dont les échanges et propositions ont permis d'enrichir ce projet et de répondre au mieux aux besoins de chacun. Ces aménagements de stationnement mutualisés, votés dès 2022 par 26 élus sur 27, n'ont pas été seulement une question de places, mais une véritable opportunité pour créer un espace de convivialité plus sûr, plus fluide et respectueux de l'environnement, avec, dans les prochains mois, un verger de près de 6 000 m² qui sera agrémenté de moutons d'Ouesant.

Ces travaux s'inscrivent dans une **démarche durable et solidaire**, pour que notre commune reste un lieu où il fait bon vivre, apprendre et se déplacer en toute sécurité.

En cette période festive, nous vous souhaitons à toutes et à tous de belles fêtes de fin d'année et une **excellente année 2026**, placée sous le signe du partage, de la convivialité et du respect de chacun d'entre nous.

SYNTHÈSE DES DÉLIBÉRATIONS DU CONSEIL MUNICIPAL

15 septembre et 13 octobre 2025

SÉCURITÉ ET TRANQUILITÉ PUBLIQUE

- Mise à disposition de la police municipale de Liffré : Environ 50 000 € par an.



SOLIDARITÉ INTERNATIONALE

- Vœu de soutien à la Palestine, vote d'un accompagnement financier : 1 500 € à l'association Médecins Sans Frontières.

AFFAIRES SOCIALES

- Transformation de l'EHPAD VAL DE CHEVRÉ en EHPAD INTERCOMMUNAL afin de lui permettre la création d'un service d'autonomie à domicile.

URBANISME

- Vente d'une parcelle constructible rue de Bréhat : 70 000 €

- Vente d'une parcelle constructible rue des Genêts : 56 000 €

- Achat de réserve foncière de 1,6 ha : 100 165 € (soient 15 707 m² à 4,50 € en zone AUcL et 168 m² en zone UB constructible à 180 €/m²).



CULTURE

- Convention pour la langue galloise.
- Convention entre les trois centres culturels (Liffré, Saint-Aubin-du-Cormier) pour travailler ensemble à une programmation culturelle intercommunale

TRAVAUX

- Effacement de réseau sur l'allée de Bellevue (Tannerie) : 70 000 €.



UNE CAMPAGNE DE SENSIBILISATION AUX ÉCONOMIES D'EAU POTABLE

Pour protéger la ressource en eau et faire face aux épisodes de sécheresse de plus en plus fréquents, Eau des Portes de Bretagne poursuit ses actions de sensibilisation et lance une nouvelle campagne d'affichage dédiée aux économies d'eau potable.

Le principe est simple : chaque affiche (format A3) a été conçue en lien direct avec le lieu où elle est exposée. Les lieux ciblés sont les suivants : lieux culturels (bibliothèques, salles de spectacles), toilettes publiques, vestiaires de football, salles de sport / omnisports, établissements scolaires (avec des éco-gestes simplifiés pour les enfants et les adolescents).

Les visuels, avec des illustrations simples et pédagogiques, rappellent qu'il est possible de réduire simplement sa consommation d'eau sans renoncer au confort, par des gestes concrets : limiter la durée des douches, récupérer l'eau de pluie, surveiller les fuites ou encore optimiser les usages domestiques.

Plus de 1 000 affiches ont été distribuées sur le territoire auprès des communes, communautés de communes et établissements scolaires.



**UN PROJET GLOBAL POUR
UN QUARTIER SCOLAIRE ET SPORTIF
PLUS VIVANT ET MIEUX CONNECTÉ**

Depuis 2021, la Ville de La Bouëxière mène un vaste projet de réaménagement du quartier des écoles, du stade et des équipements sportifs, incluant la friche de 6 000 m² des anciens services techniques et pompiers. Concerté dès 2022 avec les habitants, associations et riverains, le projet a été validé en Conseil municipal le 12 décembre 2022 par 26 voix sur 27 avec un seul un élu de l'opposition en désaccord avec ce projet d'aménagement global.

UN PROJET STRUCTURANT POUR AMÉLIORER LE CADRE DE VIE

Pensé pour renforcer la qualité de vie et la mobilité, le programme s'organise autour de trois axes :

- Réorganisation du quartier : création d'un parking mutualisé pour l'école et les équipements sportifs et d'un parc paysager.
- Mobilités douces : 1 200 m de nouveaux cheminements piétons et cyclables.
- Habitat : environ 30 logements (maisons, petits collectifs, logements sociaux) avec maintien de la plupart des arbres, dans une logique de densification respectant le ZAN.

DES CHIFFRES-CLÉS

- Voie cyclable et douce : création de 1200 m de voies cyclables et douces dans ce quartier rénové.
- Logement : densification maîtrisée avec des maisons individuelles, des logements collectifs et une part de logements sociaux pour favoriser la mixité autour de 30 logements.



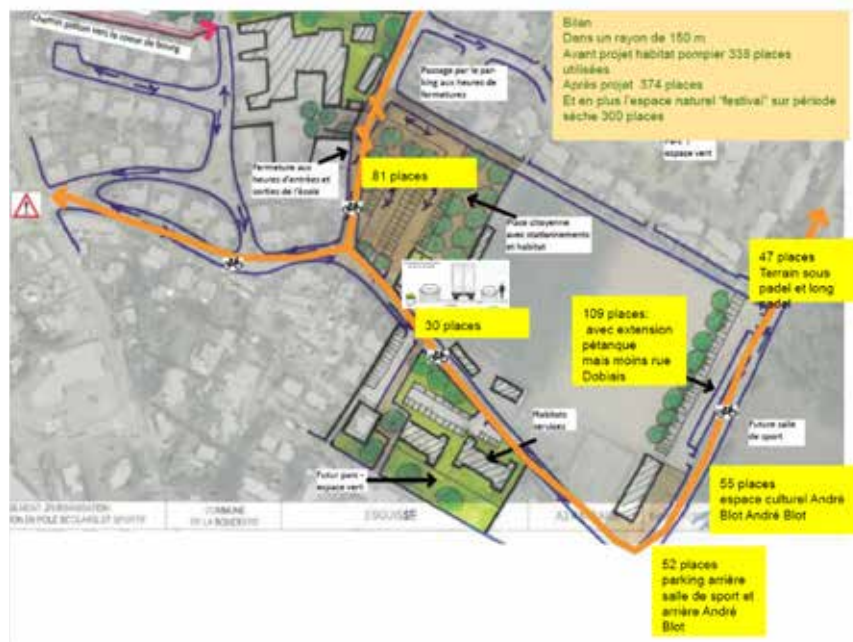
- Stationnement : passage de 350 à 380 places.
- Prix de vente : un prix estimé des services de l'Etat autour de 125 000€ au vu des travaux de démolition (amiante ...) et des aménagements nécessaires pour le quartier.

ACCOMPAGNEMENT DES ASSOCIA-TIONS

Le bâtiment actuel, utilisé pour le stockage associatif et comme local de répétition, sera démoli. La commune prévoit des solutions de relocalisation pour assurer la continuité des activités et maintenir son soutien aux associations.

UN PROJET DURABLE POUR L'AVENIR

Conforme aux objectifs d'habitat et d'aménagement durable du Pays de Rennes, ce projet facilitera les déplacements sécurisés, offrira de nouveaux logements et préservera la convivialité du quartier, y compris lors d'événements. La démarche se poursuit pas à pas, en dialogue constant avec les riverains.



LA BOUËXIÈRE MODERNISE SA STATION D'ÉPURATION POUR UN AVENIR PLUS DURABLE

Face à la croissance démographique et aux enjeux environnementaux, Liffré-Cormier Communauté investit dans la modernisation de la station d'épuration de La Bouëxière. Un chantier majeur qui allie performance technique, sobriété énergétique et respect du milieu naturel.

UN PROJET STRUCTURANT POUR LE TERRITOIRE

Avec une hausse de près de 10 % de la population en six ans, la préservation de la ressource en eau devient un enjeu central pour Liffré-Cormier Communauté. Pour répondre à cette pression croissante, la collectivité a lancé deux grands projets d'assainissement : la construction d'une nouvelle station d'épuration à Saint-Aubin-du-Cormier et l'extension de celle de La Bouëxière. Cette dernière, d'un montant de 4,7 millions d'euros hors taxes, permettra de garantir un traitement optimal des eaux usées tout en respectant les exigences environnementales les plus strictes.

UNE STATION MODERNISÉE ET ÉCONOME EN ÉNERGIE

Située au lieu-dit « Le Pré de la Touche Ory », au nord du centre-ville, la station actuelle repose sur un procédé de boues activées à aération prolongée. L'extension portera sa capacité de 3 100 à 6 200 équivalents habitants, couvrant ainsi les besoins à long terme de la commune. Le projet intègre un traitement quaternaire à l'ozone, destiné à éliminer les micropolluants, dont certains pesticides, nonylphénols et métaux lourds. Cette technologie répond aux futures exigences de la Directive Eaux Urbaines Résiduaires Révisée (DERU).

Dans une logique de transition énergétique, la station sera équipée de panneaux photovoltaïques permettant d'assurer une partie de sa consommation électrique. Les équipements seront insonorisés et capotés pour limiter les nuisances sonores et olfactives. Des aménagements

paysagers, incluant haies, prairies fleuries et teintes harmonisées, garantiront une intégration douce dans le paysage local.

UN ENGAGEMENT FORT POUR L'ENVIRONNEMENT

Au-delà de ses performances techniques, le projet de La Bouëxière s'inscrit dans une démarche Haute Qualité Environnementale (HQE). Les choix de conception visent à réduire l'empreinte carbone, à favoriser la biodiversité et à préserver la qualité des cours d'eau. L'eau traitée rejoindra la rivière Le Chevré, un affluent de la Vilaine, dans un état conforme aux standards écologiques européens.

Le financement du projet est assuré à hauteur de 3,5 millions d'euros par Liffré-Cormier Communauté et de 1,2 million d'euros par l'Agence de l'eau. Les travaux, d'une durée de 16 mois, ont été confiés à un groupe composé d'OTV, RVL, Vauban GC et Le Du Industrie.

En additionnant innovation technologique, sobriété énergétique et respect de l'environnement, La Bouëxière illustre l'ambition de Liffré-Cormier Communauté : concilier développement du territoire et préservation durable des ressources naturelles.

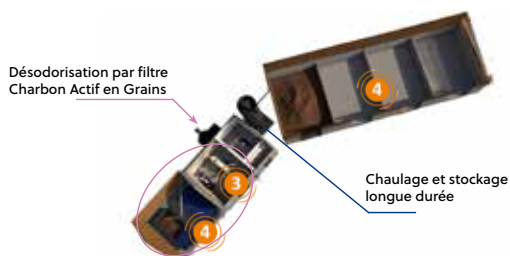
Filières de traitement

- Capacité : 6 200 EH
- Traitement boue activée - Ajout d'une filière
- Rejet dans le Chevré rejoignant la Vilaine



Filière boues

- 1 Bâche d'homogénéisation des boues en provenance du puits de recirculation, bâche à flottants et/ou bassin d'aération
- 2 Silo à boues conservé
- 3 Déshydratation par centrifugeuse
- 4 Stockage dans des bennes OU dans des aires à boue



26 SEPTEMBRE : INAUGURATION DE LA SALLE DE MUSIQUE ALAN STIVELL

Le vendredi 26 septembre restera une date marquante pour notre commune : nous avons eu l'honneur et le bonheur d'accueillir Alan Stivell, figure emblématique de la musique bretonne et artiste d'envergure internationale, à l'occasion de l'inauguration de la salle de musique Alan Stivell, à La Gendrinière.

Depuis 2021, ce lieu accueille les cours de musique de l'Orphéon, où professeurs et élèves se retrouvent chaque semaine pour partager leur passion. Dès l'âge de quatre ans, les plus jeunes peuvent y suivre des cours d'éveil musical, tandis que les plus grands s'initient ou se perfectionnent dans la pratique d'un instrument, batterie, piano, violon et bien d'autres.

Donner le nom d'Alan Stivell à cette salle s'est imposé comme une évidence. Artiste visionnaire, il incarne à la fois l'enracinement dans une culture et l'ouverture à la modernité. Son parcours illustre combien passion, travail et curiosité peuvent mener à une carrière inspirante pour tout apprenti musicien. À travers son œuvre, il démontre que les traditions et les musiques dites actuelles peuvent dialoguer, se nourrir et se réinventer ensemble.

La journée a débuté par un passage à l'exposition du Grenier de la Mémoire, où Roland Rousselle présentait une remarquable collection d'instruments de musique, té-

moins d'un riche patrimoine artisanal et sonore. Après le dévoilement de la plaque inaugurale, un verre de l'amitié a réuni habitants, élus et admirateurs de l'artiste dans une ambiance conviviale. Nombreux furent ceux qui ont pu échanger quelques mots avec Alan Stivell, partager leurs souvenirs ou encore lui faire dédicacer un vinyle. Enfin, la visite s'est achevée au collège Diwan, installé à Rey Leroux, témoignage de la vitalité des langues et des cultures de Bretagne sur notre territoire.

Une belle journée de célébration, placée sous le signe de la musique, de la transmission et du partage, qui restera longtemps dans les mémoires.



HOMMAGE À ROGER MASSIN

Roger Massin s'est éteint le 14 octobre dernier, laissant derrière lui plus de deux cents poèmes en trente ans d'écriture.

Habitant de La Bouëxière, amoureux des mots, de la nature et de la vie, Roger Massin écrivait "sur tout ce qui touche à la vie, la nature, les enfants, l'amour et sa jeunesse". Ses textes évoquent la douceur du passé et la beauté des choses simples — une feuille qui virevolte, un feu qui crépite, un souvenir d'enfance.

Poète reconnu, il a reçu de nombreux prix pour ses recueils dont le 2^{ème} prix pour le printemps des poètes en 2009, les honneurs de la société des poètes et artistes de France en 2011 et 2012, 1^{er} prix du Grenier des Artistes pour son recueil *Dame Nature l'enfant du pays*, en 2014.

Mais au-delà des distinctions, c'est surtout le partage qui animait le poète. Il aimait lire ses poèmes dans les maisons de retraite et dans les écoles.

Et c'était aussi un amoureux de la nature, passionné de cueillette aux premières lueurs du matin et il aimait la commune de La Bouëxière qui était pour lui une source d'inspiration inépuisable.

À travers ses mots, Roger Massin laisse à toutes celles et tous ceux qui l'ont connu le souvenir d'un homme profon-

dément attaché à la beauté du monde et à la chaleur des liens humains.

Mon village.

*Beauté d'un village érigé par nos anciens
Ouvrage d'un pont, d'une chapelle à l'aura inoubliable.
Ultime sensation de bien-être d'antan
Enveloppés par de forêts luxuriantes.
Xénophilie pour les étrangers,
Indulgents pour les étrangers.
Étonnant n'est-ce pas ? Tels sont les personnages du
pays du buis.
Reconnaissance à tous nos anciens par qui après avoir
Eu un dur labeur nous ont laissé de sublimes souvenirs,
Nous ont laissé après que le cadran solaire ayant tour-
né plusieurs pages de leur
Humble vie, ces souvenirs éternels des pensées frater-
nelles,
Nous leur devons bien cela
De la part d'un enfant du pays.*

M. Massin Roger

LA BOUËXIÈRE OBTIENT LE LABEL "VILLE ACTIVE & SPORTIVE" – 2 LAURIERS !

La commune de La Bouëxière vient d'être récompensée du label national "Ville Active & Sportive", millésime 2025, avec 2 lauriers.

Cette distinction a été remise le 30 octobre à Nice, lors de la 9^{ème} Cérémonie Nationale du Label "Ville Active & Sportive", en présence de Madame Marina Ferrari, ministre des Sports, de la Jeunesse et de la Vie Associative, et de Patrick Appéré, président du Conseil National des Villes Actives et Sportives.

Le label, co-fondé par l'Association Nationale des Élus en charge du Sport (ANDES) et l'Union Sport & Cycle (USC), valorise les politiques locales en faveur de l'activité physique et sportive pour toutes et tous. Cette année, 480 communes ont été distinguées sur tout le territoire, dont 86 en Bretagne, et 192 ont obtenu 2 lauriers, niveau d'engagement correspondant à une politique sportive dynamique et structurée.

"Ce label vient saluer un travail collectif : celui des élus, des agents municipaux, des éducateurs, des clubs et des bénévoles. Ensemble, nous avons à cœur de permettre à chacun, quel que soit son âge ou son niveau, de pratiquer une activité physique dans un esprit de convivialité, d'inclusion et de santé".

Cette reconnaissance nationale constitue un beau bilan de fin de mandat pour l'équipe municipale, qui a su développer et soutenir une offre sportive riche et accessible

à tous : rénovation et modernisation des équipements, accompagnement des associations, mise en place d'animations sportives pour tous les publics, soutien au sport féminin et au sport santé. L'inauguration récente de la nouvelle salle de sport marque une étape importante dans le développement des infrastructures sportives de la commune et vient renforcer l'offre déjà existante au service des habitants et des clubs.

Avec ce label "Ville Active & Sportive – 2 lauriers", La Bouëxière confirme son dynamisme et son engagement fort en faveur du sport et du bien-être pour tous.



TÉLÉTHON 2025: LA BOUËXIÈRE SE MOBILISE POUR LA SOLIDARITÉ !

Le samedi 29 novembre, La Bouëxière a une nouvelle fois démontré tout son esprit solidaire et festif à l'occasion du Téléthon. Organisée conjointement par l'Espérance Générale, le Comité des Fêtes et la Mairie, cette journée placée sous le signe du sport, du défi et du handicap a rassemblé de nombreux habitants, associations et bénévoles autour d'un même objectif : soutenir la recherche et l'AFM Téléthon.

Le complexe sportif n'a pas désempilé de la journée : football, tennis, badminton, squash, handball, rando, judo et aikido ont permis à tous de bouger pour la bonne cause. À cela s'ajoutaient la mini-kermesse de l'Espace Jeunes, les gestes qui sauvent avec les sapeurs-pompiers, le défi puzzle géant avec la CAEP, et le maquillage pour enfants avec l'APEL.

La restauration du midi était proposée par le Comité des Fêtes. La soirée dansante, animée par Saveur et Douceur en cuisine, puis les Stü et Patrick Fuselier ont clôturé l'événement



nement dans une ambiance chaleureuse et conviviale. Une très belle édition, marquée par la participation enthousiaste de tous !

Un mot personnel :

Ce Téléthon aura eu pour moi une résonance particulière, puisqu'il s'agissait du dernier événement que j'ai eu l'honneur d'accompagner en tant qu'adjointe aux sports et aux associations.

Ces années à vos côtés ont été riches en rencontres, en projets et en émotions.

Merci à toutes celles et ceux qui, par leur énergie, leur générosité et leur engagement, font battre le cœur sportif, associatif et solidaire de La Bouëxière. Sterenn Leclère.

ÉCOLE PRIVÉE SAINT-JOSEPH

CONCERT PÉDAGOGIQUE ET BAL INTERGÉNÉRATIONNEL

Mardi 14 octobre au matin, à La Bouëxière, les élèves de CE2 ont rencontré deux musiciens du groupe Simply Two qui leur ont chacun décrit leur instrument : le violon et l'accordéon. Les enfants ont dû percevoir les diverses façons de jouer de ces instruments et reconnaître la provenance géographique de certains morceaux. L'après-midi, à l'Espace Bel Air de Saint-Aubin-du-Cormier, ils ont retrouvé ces artistes lors d'un bal intergénérationnel regroupant des élèves et des personnes âgées de Liffré Cormier Communauté. Tous ensemble, ils ont évolué au rythme de la musique et ont appris des danses grâce aux consignes des deux musiciens.



SPECTACLE POUR TOUTE L'ÉCOLE

Pour débiter cette année sous le signe de l'alimentation, les élèves ont assisté à un spectacle de Bruno Marek. A travers des mises en scène ludiques et interactives, ils ont découvert les différentes familles d'aliments. Une belle façon d'apprendre en s'amusant ! Toute l'année, nous explorerons l'importance d'une alimentation saine, source de santé et de bien-être.



LES CE2 À L'INSA DE RENNES

Le jeudi 9 octobre, les élèves de CE2 ont eu la chance de participer à 3 ateliers scientifiques. Le 1er concernait les «étonnantes mathématiques» avec des jeux sur les nombres ou des réflexions sur des figures pour optimiser des trajets (utile pour la construction de ponts). Lors du 2^e atelier, ils ont découvert les étapes de l'analyse de l'eau pour la rendre potable au robinet. Les intervenants du 3^e atelier ont présenté des capteurs (prototypes) installés sur des fauteuils électriques ou des déambulateurs afin d'améliorer le déplacement des personnes à mobilité réduite ainsi que des mains ou des doigts électroniques pour aider à réaliser des mouvements.



PRÉVENTION CONTRE LA VIOLENCE POUR LES CM2

En octobre, les CM2 de l'école St Joseph ont bénéficié d'une séance de prévention animée par une adjointe de la gendarmerie. L'occasion de les sensibiliser à toutes formes de violences : physiques, verbales, sexuelles, familiales... Cet échange a permis d'évoquer des cas concrets et des pistes de remédiations si l'on est victime ou témoin de violences.



ÉCOLE ÉLÉMENTAIRE CHARLES TILLON

BAL INTERGÉNÉRATIONNEL AVEC LES CE1 !

Mardi 14 octobre, une classe de CE1 de l'école Charles Tillon a pu assister à un concert pédagogique avec le groupe Simply Two. Viviane Arnoux, avec son accordéon et François Michaud, avec son violon alto, les ont transportés dans un voyage à travers les continents et différentes cultures. Ils ont aussi expliqué le fonctionnement de leurs instruments aux élèves.

Un bal intergénérationnel a ensuite eu lieu à Saint-Aubin-du-Cormier. Les CE1 ont exploré différentes danses, en compagnie de plusieurs générations de danseurs. Le groupe Simply Two invite le public à danser, chanter et battre les rythmes notamment sur la danse irlandaise, le madison, la valse, la danse bretonne...



SORTIE À RENNES POUR LES CP-CE1 BRETON

Au Musée de Bretagne, nous, la classe de CP/CE1 bilingue breton, avons visité une exposition avec Pascal Nignol mardi 30 septembre. Il nous parlait en breton. Il nous a appris des choses sur la vie d'autrefois en Bretagne (gwechall) et on a comparé avec des photos de la vie d'aujourd'hui (hirio).

ÉCOLE MATERNELLE CHARLES TILLON

7 classes de maternelle (4 classes monolingues et 3 classes bilingues français-breton). L'effectif total est de 156 élèves répartis sur 7 classes :

● TPS-PS (24 élèves, dont 4 arrivés en janvier) :

Manuella PERSON

● PS-MS (24 élèves) :

Séverine JACQUET (déchargée le jeudi par Maël COIC)

● MS-GS (23 élèves) : Nadine GAUMERAI

● MS-GS (25 élèves) : Ariane CHEVALERIAS

● TPS-PS bilingue français-breton (21 élèves, dont 3 arri-

vés en janvier) : Marie ARZEL

● MS bilingue français-breton (18 élèves) :

Julie BEAUGENDRE

● GS-CP bilingue français-breton (21 élèves) :

Envela PINEL (nouvelle enseignante)

Deux nouveaux enseignants ont donc rejoint l'équipe cette année : Maël COIC (décharge de direction le jeudi et un vendredi sur 3) ainsi qu'Envela PINEL, qui rejoint l'école maternelle en classe bilingue breton.

SORTIE À LA MÉDIATHÈQUE

Les classes de MS/GS/CP ont pu se rendre à la médiathèque de La Bouexière (les plus petits s'y rendront un peu plus tard dans l'année). Dominique de la médiathèque a lu des histoires aux enfants en demi-classe pendant que l'autre demi-classe choisissait des albums à ramener pour la classe.

Puis les groupes ont été échangés.

Encore un grand merci aux parents qui les ont accompagnés !



ALSH

ACCUEIL DE LOISIRS - DU TRAVAIL PÉDAGOGIQUE ASSIDU, DÉGUISÉ EN "FUN"

Derrière chaque activité, chaque animation, même chaque temps libre ou temps calme, une réflexion et une préparation en équipe sont nécessaires pour permettre d'atteindre les objectifs pédagogiques visés. L'accueil de vos enfants ne s'improvise pas, et c'est pour cela que les équipes d'animation se réunissent à des intervalles réguliers, pour échanger leurs pratiques, continuer à se former, mener à bien de projets divers et variés.

Les fruits de ce travail sont les animations qui font à la fois plaisir aux enfants participants, et qui répondent à des buts précis, comme "permettre aux enfants de développer leur motricité", "promouvoir l'ouverture au monde", "améliorer l'insertion des enfants dans leur territoire", ou encore "rendre les enfants responsables de leurs loisirs" et "inciter à adopter une attitude éco-responsable". Cela paraît bien sérieux, à lire comme ça. Et voilà comment on les traduit en fun :

ATELIER DÉCOUVERTE DE CAPOEIRA ET DE ZUMBA POUR LA MOTRICITÉ ET L'OUVERTURE AU MONDE

En association avec Capoeira-Liffré et La 14 de Rennes, les enfants ont pu découvrir ces deux formes de mouvements qui mêlent musique, danse, acrobatie et, en ce qui concerne la capoeira, art martial. La capoeira qui vient du Brésil fait partie du patrimoine culturel immatériel de l'UNESCO. Les enfants se sont vu proposer des ateliers de découverte, ils ont ainsi pu préparer un mini-spectacle pour leurs camarades.



SÉANCE LUDOTHÈQUE, MÉDIATHÈQUE, CINÉ ASSOCIATIF ET DÉCOUVERTE DES NOUVELLES PISTES CYCLABLES POUR AMÉLIORER L'INSERTION DANS LE TERRITOIRE

Nous gardons des liens étroits avec les acteurs du territoire, à la fois pour permettre aux enfants de mieux s'y repérer et de créer un sentiment d'appartenance, mais aussi pour qu'ils puissent profiter des dispositifs existants, également dans leur temps libre. Des visites régulières à la médiathèque, et désormais à la ludothèque permettent aux enfants de découvrir des nouvelles formes de divertissement. La participation à la projection d'un film d'Halloween, proposé par le « Ciné Beluette », ciné-club naissant de La Bouëxière, donne l'occasion de connaître les nouveaux acteurs tout en s'amusant.

Depuis plusieurs mois, les enfants qui fréquentent l'accueil de loisirs ont été observateurs des travaux qui avançaient tranquillement autour de l'école publique, et qui ont pris fin cet automne. Pour fêter cet événement et aussi pour que les enfants s'approprient leur commune, nous avons bravé les éléments cette fin de mois d'octobre en faisant des petites balades à vélo, à trottinette ou bien à pied, chacun à sa façon.



ECO-RESPONSABILITÉ, CHACUN À SON NIVEAU :

Apprendre tôt notre impact sur le monde autour de nous permet d'agir, et aide à devenir les citoyen(ne)s responsables de demain. C'est pour cela qu'à l'accueil de loisirs, nous poursuivons un fonctionnement en général (tri pendant les activités, goûter sain et équilibré, parfois même fait maison, respect du recyclage) et des projets en particulier (avec les maraîchers du coin ou bien en nourrissant les poules du poulailler participatif avec nos déchets alimentaires) qui incitent les enfants à poser des questions sur le monde qui les entoure et sur leur place dans celui-ci.



UNE FOULE D'ACTIVITÉS AU CHOIX POUR RENDRE LES ENFANTS ACTEURS DE LEURS LOISIRS :

Mais bien sûr que l'on ne prend pas chaque moment d'animation en photo ! Une centaine d'activités par semaine, proposées par une équipe de quinze à vingt animateurs pour l'ensemble des 80 à 140 enfants accueillis au quotidien, cela serait inimaginable ! Pour appréhender réellement ce que l'éducation populaire représente au quotidien, l'accueil de loisirs de La Bouëxière tient ses portes grandes ouvertes, n'hésitez pas à venir vivre l'aventure avec nous.



ARGENT DE POCHE : LES INSCRIPTIONS 2026 SONT OUVERTES !

Le dispositif Argent de Poche permet aux jeunes d'avoir une première expérience professionnelle. Il s'adresse aux jeunes bouexièrais âgés de 16 ans révolus. Ils peuvent prendre part au dispositif jusqu'à la veille de leurs 18 ans.



Les jeunes ! Vous travaillerez au sein des services municipaux sous la responsabilité d'un agent (jardinage, espaces verts, médiathèque, école, ménage, classement ...).

Le travail se fera par demi-journée de 3h. Le nombre de demi-journée sera limité par jeune et par période. Vous percevrez alors 15 € par demi-journée effectuée.

Inscrivez-vous dès maintenant !

Si vous souhaitez prendre part au dispositif pour l'année 2026 c'est simple, il faut :

- Retirer un dossier d'inscription en mairie ou sur le site

internet de la commune.

- Compléter le dossier.
- Le déposer en mairie avec les pièces demandées avant le samedi 17 janvier 2026 dernier délai.

Le paiement des demi-journées est effectué par chèque. Il est donc obligatoire d'avoir un compte bancaire à votre nom (pas celui des parents).

Pour toutes informations concernant "Argent de poche", contactez la responsable jeunesse Ludivine DANIEL : jeunesse@mairie-labouexiere.fr ou au 06 43 85 79 86



VIENS DÉCOUVRIR L'ESPACE JEUNES !



Tu as entre 11 et 17 ans ? Tu cherches un endroit cool pour voir tes potes, faire de nouvelles rencontres et t'éclater avec des activités qui déchirent ?

Alors, l'Espace Jeunes est fait pour toi !

Mais l'EJ, c'est quoi exactement ?

C'est le mix parfait pour passer du bon temps dans une ambiance détendue et fun. Ici, tu peux être toi-même, discuter, rigoler, t'amuser, mais aussi monter des projets qui te tiennent à cœur !

Que tu sois sportif, créatif, gamer ou curieux, tu trouveras toujours une activité à ton goût :

Futsal, Graffiti, Master Chefs, Paintball, Parcs d'attractions, Escape games, Créations manuelles, Jeux de société, Billard, Baby-foot...

Bref, impossible de s'ennuyer !

Ton avis compte !

À l'Espace Jeunes, tu n'es pas juste participant, tu es acteur de ce qui s'y passe.

Tu as des idées d'activités ou de projets ? Viens en parler avec l'équipe d'animation et aide à créer le programme qui te ressemble !

Les horaires

Pendant l'année scolaire :

- Mercredi et samedi : 14h à 18h30
- Vendredi : 17h30 à 19h

Pendant les vacances :

- Du lundi au vendredi : 10h à 18h30 ou 14h à 23h selon le programme d'activités

Infos & inscriptions

Envie d'en savoir plus ?

Contacte Ludivine DANIEL, la responsable de l'Espace Jeunes : ejlabouexiere@liffre-cormier.fr / 06 43 85 79 86

Tu peux aussi t'inscrire directement à la structure via le portail famille de Liffre Cormier Communauté

Bouger cool à La Bouëxière, c'est parti !

Suite à la présentation du plan de mobilité au centre bourg, qu'en est-il en pratique ?

Afin d'améliorer la sécurité des différents usagers et de contribuer à un meilleur environnement, la zone 30 est entrée en vigueur sur l'ensemble du bourg. Ses frontières sont définies



Emprise de la zone 30

par les panneaux 30 positionnés sur les panneaux d'entrée de bourg, indiquant ainsi que cette vitesse maximale s'applique sur l'ensemble de la zone. Des panneaux 30 sont répartis en rappel.



Inauguration des aménagements et de la renaturation de la rue des Écoles et de son parking, vendredi 3 octobre 2025.

Les entrées de ville



Entrée D106



Implantation des panneaux 30 aux entrées de ville



Entrée rue Saint-Martin

Les zones de stationnement vélos

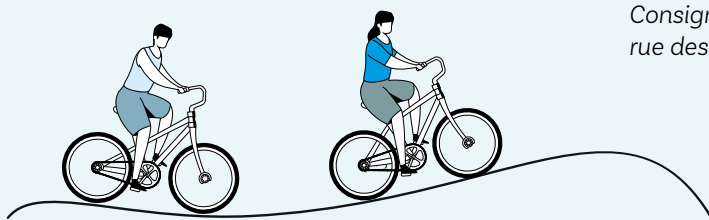
Les zones de stationnement vélos ont été renforcées vers les écoles, la consigne sécurisée rue des Bruyères permet de faire le lien avec le réseau bus, un abri vélos est également prévu vers l'abri bus de l'arrêt Tannerie.



Abris vélos écoles



Consigne sécurisée rue des Bruyères



L'aménagement de la zone du Stade et de la rue des Écoles

L'aménagement de la zone du Stade et de la rue des Ecoles, suite à la réflexion d'aménagement menée avec le bureau d'étude A3 Paysage et Mobhilis en concertation avec les habitants et usagers, a pris forme. Ainsi, la sécurité, les conditions de circulation et le stationnement sont améliorés.



Aménagement rue des Écoles



Parking rue du Stade

Les zones de vigilance renforcée

Un marquage indiquant les zones de vigilance renforcée a été mis en place et sera étendu dans différentes zones de la commune. Les zones de traversées vélos ont été identifiées par un marquage coloré ou des logos vélos avec chevrons. Elles ne donnent pas systématiquement priorité au cycliste mais doivent induire davantage de vigilance.



Marquage renforcé pour les carrefours



Zone de présence cycliste rue de la Forêt



© freepik

Le chaucidou

Un chaucidou (chaussée à circulation douce) est créé rue de Fougères. Les véhicules circulent au centre de la chaussée et se déportent temporairement sur les voies latérales en cas de croisement ou de visibilité réduite, derrière les cyclistes.



Chaucidou rue de Fougères / Panneau



Des zones de rencontre changent le rythme et les priorités !

Tout le monde partage la chaussée pour circuler : piétons, cyclistes et voitures. Les habitudes doivent évoluer : ralentir, être vigilant aux autres, partager l'espace. Dans la zone, la vitesse est abaissée à 20 km/h. Les piétons peuvent circuler sur la chaussée mais ne doivent pas gêner la circulation des véhicules en y stationnant. Ces zones sont définies au cœur des lotissements et dans la rue Théophile Rémond. Elles sont repérées par des panneaux représentant les trois modes de déplacement et l'ellipse 20 km/h, un marquage au sol d'ellipses 20 et de logos piétons-vélos-voitures renforcent la signalétique. La zone 20 du centre-ville commence au carrefour de la poste et s'étend jusqu'à l'intersection avec la rue des Ecoles. Sous le parking de Maisonneuve, la zone s'étend jusqu'au rond-point situé vers l'EHPAD Val de Chevré.



Zone 20 rue Paul Féval
(carrefour de la poste)



Rue Théophile Rémond



Rue Paul Féval



Route de Vitré



Zone 20 Maisonneuve

Des modifications de circulation

Modification de circulation voitures rue des Lilas et rue des Genêts qui deviennent des sens uniques voitures et création d'une piste cyclable double sens rue des Genêts. Dans une ville à 30, le contre sens cycliste est autorisé dans les rues à sens unique voitures, sauf indication contraire. C'est donc possible pour les cyclistes de circuler dans les deux sens rue des Lilas, avec vigilance. Par contre, c'est interdit aux cyclistes de prendre à contre-sens la portion de la rue Paul Féval entre le rond-point de la rue de la Forêt et le carrefour de la poste.



Double sens cyclable rue des Genêts



Sens interdit voiture rue des Lilas



Un schéma évolutif

Le schéma s'organise progressivement et des travaux sont encore en cours : renforts de signalisation dans les zones de vigilance, chaudiou rue de la Forêt, l'élargissement rue de Bouvrot déjà réalisé va permettre d'étendre le schéma à cette zone...



Aménagement en cours rue de Bouvrot



La mise en place de ce schéma transforme notre manière de nous déplacer à la Bouëxière. Cela demande du temps, de l'adaptation et l'implication de tous pour contribuer à cette transition. Des explications complémentaires sur les différents aménagements sont sur le flyer "On bouge cool à la Bouëx, disponible sur le site de la mairie, rubrique "Actualités". Vous y trouverez également une vidéo "Qu'est-ce qu'une zone de rencontre ?".



UN CONCERT PÉDAGOGIQUE ET UN BAL INTERGÉNÉRATIONNEL EN MUSIQUE !

Le mardi 14 octobre, la commune de La Bouëxière a accueilli le groupe Simply Two pour un concert pédagogique à destination des élèves des écoles locales.

Les classes de CE1 de l'école Charles Tillon et de CE2 de l'école Saint-Joseph ont eu la chance d'assister à cette rencontre musicale, animée et interactive. Les deux musiciens ont présenté leurs instruments, le violon et l'accordéon, ont expliqué leur fonctionnement et partagé leur passion.

Cette découverte s'est prolongée par un bal intergénérationnel organisé à l'Espace Bel-Air de Saint-Aubin-du-Cormier, réunissant plus de 300 enfants et seniors venus danser sur les musiques de Simply Two. Rires, échanges et pas de danse se sont succédés dans une ambiance conviviale et joyeuse, illustrant parfaitement la richesse des rencontres entre générations autour de la musique.

Une belle initiative portée par le réseau des médiathèques de Liffré-Cormier Communauté !



"ON THE ROAD AGAIN" : UNE INVITATION AU VOYAGE QUI A SÉDUIT LE PUBLIC

Durant les mois de septembre et d'octobre, la médiathèque Ménouvel a mis le cap sur le thème de la route et du voyage.

Au cœur de ce temps fort, l'exposition photos "On the road again", proposée par Bernard Chevalier, photographe amateur à La Bouëxière, invitait les visiteurs à parcourir chemins et routes, d'ici et d'ailleurs. Inspirée par plusieurs chansons emblématiques éponymes, cette exposition alliait voyage, musique et poésie textuelle et visuelle. Pour prolonger cette thématique, la médiathèque a également organisé la projection du film "Into the Wild" ainsi que plusieurs ateliers musicaux animés par l'artiste Marizik.

Les quatre ateliers destinés aux enfants leur ont permis de suivre l'aventure d'une petite aigrette sur les routes anglaises, avant de manipuler et essayer différents instruments de musique. Entre découvertes artistiques et éveil musical, ce rendez-vous culturel a rencontré un vif succès auprès des petits comme des grands.



Bientôt dans votre médiathèque

Exposition Scènes de Jazz

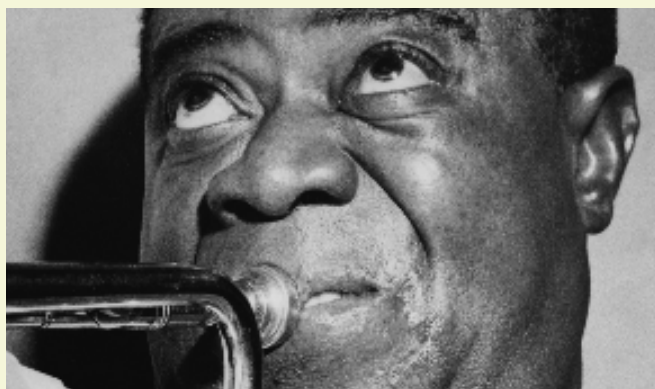
du 16 décembre 2025 au 28 février 2026

Ils sont tous là, en tout cas les plus grands, certains plus connus que d'autres, immortalisés sur ces photos noir et blanc que le photographe a saisies en plein concert ...

Une galerie de portraits parmi les plus grands jazzmen de l'histoire, qu'ils soient batteurs, contrebassistes, trombonistes, trompettistes, saxophonistes, pianistes, violonistes, guitaristes, chanteurs....

L'exposition est accompagnée d'une sélection de livres, DVD et surtout d'une soixantaine de CD pour (re) découvrir ces interprètes de légende.

Gratuit, visible aux heures d'ouverture de la médiathèque



MEDIATHEQUE MENOUEL



La nuit des doudous

vendredi 23 janvier 2026 à 19h

Parfois, il faut laisser son doudou à la maison et il s'ennuie... Mais ce vendredi soir-là, c'est un soir spécial ! Prends un de tes doudous par la main, emmène-le écouter de belles histoires. A la fin de la soirée, fais-lui un bisou et laisse-le dormir sur ses deux oreilles à la médiathèque... Retrouve-le le lendemain matin. Tu découvriras comment s'est passée sa soirée pyjama avec ses copains, au milieu des livres !

Domi et Dom vous accueillent avec vos enfants à **partir de 2 ans**. Au programme : lecture de plusieurs petites histoires pour se préparer à dormir. Durée environ 30 minutes, parents comme enfants vous pouvez venir en pyjama. **Inscription obligatoire** à la médiathèque, ou au 02 99 62 67 43 ou par mail à : mediatheque@mairie-labouexiere.fr

BOUËXAZIK ET SON PRÉSIDENT À L'HONNEUR : REMISE DE LA MÉDAILLE DE LA VILLE POUR LOÏC TURMEL

La commune a mis à l'honneur Loïc Turmel et l'association Bouëxazik pour leur engagement en faveur de la vitalité culturelle de notre commune.

Depuis près de vingt ans, Loïc Turmel et les bénévoles de Bouëxazik font rayonner la musique celtique à travers des événements conviviaux et fédérateurs, dont le désormais incontournable festival Ton'Eire de Bouëx. Ce rendez-vous attire chaque année des artistes de renom et des passionnés de musique, contribuant ainsi au rayonnement de La Bouëxière bien au-delà de ses frontières.

Bouëxazik, c'est aussi une belle aventure collective : des partenariats durables avec Le Grand Soufflet, les villes de Liffré et Saint-Aubin-du-Cormier, et le concert de novembre, devenu un moment attendu de la saison culturelle.

Pour saluer cet engagement exemplaire, la Ville de La Bouëxière a remis à Loïc la médaille municipale, symbole de reconnaissance et de gratitude pour son dévouement,

sa passion et tout ce qu'il apporte à la vie culturelle et humaine de notre commune. Merci à Loïc Turmel et à toute l'équipe de Bouëxazik pour faire vivre la musique et la culture celtique sur notre territoire.



LE GRENIER DE LA MÉMOIRE : UNE DEUXIÈME ÉDITION SOUS LE SIGNE DES RENCONTRES ET DES SOUVENIRS

Les vendredi 26 et samedi 27 septembre, le Grenier de la Mémoire, à l'occasion de sa deuxième édition, vous a proposé une exposition particulièrement riche en échanges et en émotions.

Le vendredi, près d'une centaine d'élèves des écoles de La Bouëxière ont eu la chance de visiter l'exposition et de dialoguer avec les bénévoles passionnés.

Le lendemain, environ 150 visiteurs sont venus à leur tour découvrir les nombreux stands, partager leurs

souvenirs et échanger avec les exposants.

Cette édition proposait un voyage à travers l'histoire locale autour de plusieurs thématiques :

- l'histoire du football à La Bouëxière, présentée avec la participation d'anciens footballeurs de la commune ;
- les pompiers de La Bouëxière, au travers d'archives et d'objets d'époque ;
- les jumelages avec Hambrücken (Allemagne) et Wingrave (Royaume-Uni), racontés par les membres de l'association La Bouëxière Échanges ;
- une collection de cartes postales anciennes, témoins de l'évolution du bourg ;
- un espace dédié à la musique locale, avec la présentation d'anciens instruments ;
- et une démonstration du savoir-faire traditionnel utilisé pour réaliser les "fleurs" des chars fleuris.

Cette édition a également été marquée par la visite surprise d'Alan Stivell, présent dans la commune pour l'inauguration d'une salle de musique portant son nom. L'artiste breton, visiblement intéressé, a pris le temps de découvrir avec curiosité les anciens instruments de musique présentés.

Entre découvertes patrimoniales, rencontres intergénérationnelles et moments de convivialité, cette nouvelle édition du Grenier de la Mémoire a une fois encore mis à l'honneur la richesse du passé et la vitalité du présent de La Bouëxière.

Merci à tous les membres du comité consultatif du grenier de la mémoire, à tous les bénévoles et aux services municipaux qui ont permis cet événement !



LE SAVIEZ-VOUS ?

Il y a une quarantaine d'années, un habitant de La Bouëxière a fait parler de notre commune bien au-delà de ses frontières grâce à ses exploits sportifs.

Passionné et doté d'une force peu commune, Gérard Busson décroche en 1981 le titre de champion de France de force, catégorie 2^e série. Le 23 janvier 1983, il entre dans le Livre International des Records après avoir soulevé 114 fois en 27 minutes une charge de

90 kg... avec sa mâchoire !

Les plus anciens se souviendront peut-être de l'émission télévisée "Incroyable mais vrai", animée par Jacques Martin : c'est en direct, lors d'un de ces dimanches sur Antenne 2, que Gérard réalisa cet impressionnant record.

Toujours prêt à relever de nouveaux défis, Gérard s'associe en 1995 au Téléthon pour un pari insolite : porter une voiture de Liffre à La Bouëxière, accompagné d'une vingtaine de licenciés de l'Athletic Club Bouëxiérais. L'exploit est réussi : 7 kilomètres parcourus à pied en moins d'une heure et demie !



QUEL NOM POUR LE NOUVEL HABITAT SÉNIORS : À VOUS DE CHOISIR !



Le CCAS de la Bouëxière en partenariat avec Neotoa porte depuis plusieurs années un projet d'habitat groupé seniors, actuellement en construction. Et ce projet avance à grands pas ! La livraison des logements est prévue pour le mois de mai 2026 (sous réserve d'éventuels aléas de travaux).

Ce lieu de vie chaleureux, pensé pour favoriser les échanges et le bien-vivre ensemble, a désormais besoin d'un nom... et le CCAS compte sur vous !

Vous avez jusqu'au 31 décembre pour voter pour le nom que vous préférez pour le futur "village des aînés" via le site de la commune, rubrique *Actualités*.

Merci par avance pour votre participation !

LE REPAS DES AÎNÉS

Le repas annuel a eu lieu le 19 octobre. Nous étions 188 habitants de la commune réunis autour d'un bon repas servi par le restaurant La Sauvagine. L'ambiance, toujours aussi conviviale, a encouragé certains à pousser la chansonnette, à danser, à raconter des blagues et des anecdotes.

Cette après-midi fut aussi l'occasion de célébrer les doyens du jour. Certes nous leur avons offert un bouquet de fleurs, mais ce que notre doyenne souhaitait le plus c'était de danser un tango ! Alors Serge et Mimi (respectivement l'accordéoniste et la chanteuse) nous ont joué un tango sur lequel notre doyenne a dansé avec notre doyen, devant un public ébahi par leur fraîcheur malgré leurs 99 et 94 ans .

Elisa nous avait organisé un blind test musical pour animer le repas.

Les aînés du club ont eu l'occasion de partager leurs progrès de danse en ligne.

Anne-Marie Tropée avait préparé toutes les décorations fleuries pour donner un air de fête à nos grandes tables.

Nous tenons à remercier l'ensemble des membres du CCAS qui tout au long de ce mandat ont travaillé bénévolement à gérer les actions du CCAS, à mettre en place des politiques et des événements solidaires en faveur des habitants de La Bouëxière.



LA PLAQUETTE DE LA SAISON GALLÈSE 2025-2026 EST DISPONIBLE !

Découvrez-la en mairie ou en ligne sur le site de la ville, rubrique "Kisoque".

Vous y retrouverez toutes les animations en gallo à La Bouëxière, Ercé-près-Liffré, Gosné, Liffré et Saint-Aubin-du-Cormier.

MORI DOJO AÏKI

MORI DOJO AÏKI, association installée à La Bouëxière depuis septembre 2024, dont l'activité est l'enseignement et la pratique du Wanomichi Aïki, organisait les 25 et 26 octobre 2025 un stage national Wanomichi Iwama Aïki dirigé par Daniel Toutain, 8^e Dan UFA (Union des Fédérations d'Aïkido) au sein du Dojo du Complexe Sportif Pierre de Coubertin de La Bouëxière.

L'enseignant de MORI DOJO AÏKI, Bruno Rosais, 2^e Dan UFA, diplômé du Brevet Fédéral d'Animateur d'Aïkido et du Brevet Fédéral Wanomichi, fervent pratiquant depuis 1987, recevait donc son professeur pour cet événement exceptionnel qui a rassemblé sur le tatami bon nombre de pratiquant(e)s, enfants et adultes, originaires de plusieurs dojos de Bretagne pour la plupart, mais également de Normandie, des Hauts-de-France, d'Eure-et-Loir, des Pays de la Loire et de Vendée. À cette occasion, Madame Sterenn Leclère, Adjointe déléguée aux Sports et aux Associations auprès de la Mairie de La Bouëxière, est venue nous rendre visite au Dojo et a ainsi pu assister à une démonstration de notre discipline.

Le Wanomichi Iwama Aïki, émergence de l'Aïkido traditionnel d'Iwama*, est une méthode créée en 2018 par Daniel Toutain, avec l'aide de Sonia Tomioka Toutain pour le Wanomichi Yoga, afin de mieux comprendre les fondements des techniques traditionnelles d'Iwama enseignées par son Maître Morihiro Saito, 9^e Dan, qui fut l'un des plus proches disciples de Morihei Ueshiba O Sensei, fondateur de l'Aïkido. Le Wanomichi Iwama Aïki existe en tant que discipline associée reconnue au sein de la Fédération Française d'Aïkido, Aïkibudo, Kinomichi et disciplines associées (FFAAA).

La méthode Wanomichi Iwama Aïki permet de mieux appréhender et maîtriser les techniques d'Iwama et vise à utiliser la meilleure biomécanique possible lors de l'exécution de celles-ci. Il s'agit d'améliorer le contrôle de la respiration, d'acquérir les positions adéquates pour plus d'efficacité grâce à une meilleure conscience du corps, des

axes et de la synchronisation parfaite des mouvements. Le but est d'accéder à une compréhension profonde du programme technique d'Iwama, de sa valeur et de son but. Cette méthode se présente en trois parties :

- une préparation physique et mentale complète construite à partir d'un Yoga spécialement adapté : le Wanomichi Yoga,
- des katas : enchaînements codifiés de techniques,
- des exercices préparatoires avec partenaire, à mains nues et en utilisant un Jo afin d'assimiler les axes et leviers qui composent les techniques.

Les techniques martiales pratiquées dans le Wanomichi Iwama Aïki sont directement issues des enseignements de Morihiro Saito Sensei. Elles incluent le Taijutsu, le Bukiwaza, le Bukidori (Tachidori, Jodori, Jonage, Tankendori).

Les armes :

- Le Jo = le bâton
- Le Ken = le sabre
- Le Tanto ou Tanken = le couteau

Les différentes configurations d'exercices :

- Le Taijutsu = les techniques à mains nues
- Le Bukiwaza = les techniques d'armes
- Le Bukidori = les techniques à mains nues contre armes
- Le Tachidori = Ken contre mains nues
- Le Jodori = Jo contre mains nues
- Le Jonage = Saisie du Jo par Tori (partenaire exécutant l'exercice) ≠ Uke (partenaire "subissant")
- Le Tankendori = Couteau contre mains nues

La relation complète et permanente, existant entre l'exécution des techniques à mains nues et l'exécution des techniques spécifiques d'armes qui étaient enseignées et pratiquées à Iwama, représente en effet le pilier central du Wanomichi Iwama Aïki. Ce programme technique, qui avait été préservé par Saito Sensei à Iwama, est considéré comme une spécificité bien distincte dans le monde de l'Aïki. Le Wanomichi Iwama Aïki correspond ainsi à une forme innovante qui relie Tradition et Modernité.

C'est dans cette même lignée que Bruno Rosais continue d'approfondir cet enseignement auprès de Daniel Toutain, afin de le dispenser à ses élèves, et ainsi perpétuer la transmission.



MORI DOJO AÏKI

Complexe Sportif Pierre de Coubertin

Rue du Stade - 35340 LA BOUËXIÈRE

Contact : Tél. 06 73 89 18 62

moridojoaiki@gmail.com

www.moridojoaiki.wixsite.com/wanomichi

* Iwama est une petite ville située à une centaine de kilomètres de Tokyo. C'est là que le Fondateur de l'Aïkido avait élaboré et perfectionné son art dans son Dojo personnel qu'il construisit en même temps que "l'Aiki Jinja", un temple dédié à sa pratique. Maître historique et de renommée mondiale, Morihiro Saito Sensei fut le gardien de ces lieux après la disparition de O Sensei Ueshiba. Respectant la volonté de son unique professeur, il en a fidèlement préservé les enseignements que lui-même avait reçus dans ce célèbre Dojo.

DES POLYPHONIES VENUES DE L'EST...



© Philip Roguez

Depuis une vingtaine d'années, le festival départemental **Le Grand Soufflet** s'installe à La Bouëxière, le temps d'une soirée, à l'invitation de l'association **Bouëxazik** avec le soutien de la municipalité. À chaque fois, c'est une opportunité de s'ouvrir à des

cultures venues parfois de loin. Des artistes irlandais, écossais, malgaches, galiciens, finlandais, louisianais, argentins, brésiliens, australiens... français et bretons ont ainsi fait étape dans notre commune.

Cette année, le 8 octobre, le groupe polonais **Michalove** était sur la scène de l'Espace Culturel André Blot. Constitué de 4 membres, il a interprété des chants polyphoniques de Poméranie.

Mélancoliques et envoûtants, transcendés par l'accompagnement discret mais juste de l'accordéon, de la contrebasse et des percussions, ces chants ont séduit le public présent qui n'a pas caché son plaisir. Une spectatrice bouëxiéraise a déclaré à la fin du spectacle : « Je ne connais jamais les groupes programmés mais je viens, car à chaque fois... c'est bien ! ». Oui, osons la curiosité !

À l'issue du concert, les spectateurs et spectatrices ont pu partager leur enthousiasme autour d'un verre et échanger en toute simplicité avec les artistes.

CERCLE DES RETRAITÉS : VOYAGE DANS LE GERS



63 personnes ont visité le Gers pendant une semaine, sous le soleil.

EXPOSITION DE L'UNC SUR LA CITOYENNETÉ

Avec le soutien de la municipalité, l'UNC de la commune a présenté, le vendredi 17 octobre de 14h à 18h sur le parvis de l'hôtel de ville, l'exposition annuelle, éphémère, dont le sujet 2025 était : la citoyenneté, une mémoire en partage.

Cette exposition a été réalisée par l'Office National des Anciens Combattants et Victimes de Guerre.

Pourquoi une telle exposition?

La citoyenneté est le fondement de la Nation. Elle procure ce sentiment d'appartenance nécessaire au renforcement de l'art de vivre ensemble. La sauvegarde des valeurs citoyennes assure la pérennité de la République et la Paix entre les nations. La transmission de la mémoire et la connaissance de l'Histoire sont nécessaires à la construction de chacun et font partie des acquis culturels qui contribuent au mieux savoir-vivre en société. Aussi, dans un contexte national difficile, le Conseil d'Administration de l'UNC de la Bouëxière a voulu présenter ce thème plurigénérationnel afin que tous, et les jeunes en particulier, puissent comprendre ce qu'est la citoyenneté aujourd'hui et quels en sont les enjeux.



Suivez-nous !



villelabouexiere



villedeLabouexiere



@VilledeLaBouëxière

Comptes officiels de la ville de La Bouëxière

GYMNASTIQUE VOLONTAIRE

La Gymnastique Volontaire à La Bouëxière est une association pour la Santé et le Bien-être par l'Activité physique. Cette association est affiliée à la FFEPGV (Fédération Française d'Éducation Physique et de Gymnastique Volontaire) non compétitive.

C'est 140 sportifs.

C'est 8 personnes bénévoles pour le fonctionnement de cette association.

C'est 3 éducateurs sportifs diplômés.

Différentes activités sont proposées :

- Fitness Dynamique Adulte :

Cardio Abdo Souplesse

Lundi de 9h30 à 10h30

- Gymnastique Bien vieillir : Equilibre et Mémoire pour les Séniors

Lundi de 10h30 à 11h30

- Pilâtes : Gymnastique douce, alliant respiration profonde et mouvements lents, qui vise à renforcer les muscles posturaux pour développer le corps de façon harmonieuse

Lundi de 18h à 19h et 19h à 20h / Mardi de 18h30 à 19h30

- Fitness Tonique : Cardio Abdo Souplesse

Mardi de 19h30 à 20h30

- Marche Nordique : sport de plein air dérivé du ski de fond, c'est un sport d'endurance et aérobique qui consiste en une marche accélérée avec des bâtons de marches spécifiques.

Vendredi de 14h à 16h (2h).

Les cours sont proposés aux adultes et ados à partir de 16 ans.

Il reste quelques places en Fitness Tonic le mardi de 19h30 à 20h30 et en Marche Nordique le vendredi de 14h à 16h.

Pour tout renseignement et inscription, contactez gymvolontairelabouexiere@gmail.com



© Pixabay

EXPOSITION DE PEINTURE – ULYSSE 89

L'exposition des travaux annuels de l'atelier de peinture de l'association ULYSSE 89 s'est tenue les 27 et 28 septembre, dans la salle Corbière.

L'atelier, animé par Nicole Lescuyer, compte 14 adhérents qui ont présenté des œuvres en diverses techniques : dessin à la mine de plomb, peinture à l'huile et pastel. Les thèmes de l'année étaient : "décalé" (une autre manière de voir les choses), "miniature" (réalisation d'un tableau sur un tout petit format), "travail au couteau" et "vitrine", auxquelles s'ajoutent les sujets libres choisis par chacun.

Les créations de l'invité d'honneur, Martin Du-bois, jeune métallier/feronnier d'art, ont été également très appréciées du public.

L'exposition a connu une très belle fréquentation et l'association remercie ses visiteurs, les fidèles et les nouveaux, venus découvrir ses activités.



ESPÉRANCE GÉNÉRALE : LES NOUVEAUTÉS

Un nouveau bureau, une nouvelle gouvernance, une nouvelle section Kadonké !

Le saviez-vous ? L'association « ESPÉRANCE SPORTIVE LA BOUËXIERE », fondée en 1937, est l'association sportive de la Bouëxière qui a pour but de promouvoir le sport sur la commune et de favoriser la pratique des différentes disciplines. C'est en fait le club omnisport de La Bouëxière qui regroupe et fédère les principales activités sportives et culturelles de la commune : Cyclotourisme, Football, Randonnée pédestre, Pétanque, Tennis - Padel, Judo, Multisports, Aérogym (fitness), Badminton/tennis de table, Handball et la toute dernière arrivée le Kadonké (danse africaine). Chaque section est indépendante et est gérée bénévolement par un bureau et des membres actifs.

Un nouveau bureau de l'ESPÉRANCE GÉNÉRALE a été élu cette année : Jérémy Raison est réélu président de l'association, Eric Gatel le trésorier et Laetitia Beaupère la secrétaire.

Nouveauté cette année, l'association est gérée par un conseil d'administration composé d'un membre de chaque section afin que les informations circulent le mieux possible et que tout le monde se sente concerné.

L'Espérance Générale participera au Téléthon 2025, en collaboration avec la Municipalité et le Comité des Fêtes !



12 & 13 SEPTEMBRE : 3^E ÉDITION DU FESTIVAL TEMPÊTE AU COMPTOIR

La troisième édition du Festival Tempête au Comptoir s'est tenue les 12 et 13 septembre sur le magnifique site aménagé par la municipalité. Malgré un contexte difficile, le rendez-vous a une nouvelle fois prouvé que la passion de la musique et la force du collectif restent au cœur de ce bel événement.

Vendredi 12 septembre - une ouverture festive et populaire

La soirée d'ouverture, gratuite et organisée en partenariat avec la mairie, a réuni près de 1000 personnes. Les groupes locaux Les Bidonneuses, Les Quatre Planches, Shy Narciss et Mowak'a ont su enflammer la scène avant un final plein d'énergie avec le groupe orléanais La Jarry, très applaudi. Cette première soirée, conviviale et accessible, a parfaitement illustré l'esprit du festival : proximité, qualité musicale et plaisir partagé.

Samedi 13 septembre - Une belle ambiance malgré la pluie

Le lendemain, 1 300 festivaliers courageux ont bravé les intempéries pour applaudir Mask Ha Gazh, Jahiner, Komodrag and the Mounodor, Marcel et son Orchestre et Tekmao. Grâce à la générosité des artistes et à la bonne humeur du public, la soirée a conservé toute sa chaleur et son enthousiasme. La météo n'aura pas eu raison de la musique !

Un festival maintenu grâce à l'engagement de tous

Cette édition a été particulièrement exigeante à organiser. Après un déficit important en 2023, les bénévoles ont redoublé d'efforts : soirées, lotos, réveillons... autant d'initiatives qui ont permis de relancer le festival. Les soutiens de la mairie, du Conseil Régional, des sponsors et des mécènes ont aussi permis de construire un événement dans un format recentré : une seule scène, mais deux soirées riches et bien orchestrées. Un merci tout particulier aux bénévoles qui ont renouvelé leur engagement en donnant de leur temps puisque pour certains, la période de montage et démontage s'est étendue sur plus d'une semaine. Certains sont venus de loin... du "bout du monde", scellant ainsi le partenariat avec ce beau festival bres-tois. Et merci à ceux qui ont participé à cette aventure



humaine en apportant des crêpes, en prêtant du matériel et même du linge de maison. Chaque coup de main a eu son importance et a été apprécié.

Une fréquentation en deçà des espérances

Malgré une programmation de qualité, des tarifs accessibles et une communication soutenue, la fréquentation n'a pas atteint les objectifs fixés. Plusieurs facteurs expliquent cette situation : une météo pluvieuse, une concurrence accrue avec d'autres événements majeurs dans la région et un manque de bénévoles. Ces obstacles n'ont pourtant pas entamé la détermination de l'équipe, qui a su préserver la qualité artistique et l'ambiance conviviale du festival.

Même si la situation financière de l'association reste fragile, l'esprit qui anime Tempête au Comptoir demeure intact : partager la musique, la convivialité et la culture pour tous. Une assemblée générale se tiendra prochainement afin de faire le point sur l'avenir du festival et envisager, collectivement, la suite de cette aventure.

L'équipe organisatrice adresse un immense merci aux bénévoles, artistes, sponsors, mécènes, à la municipalité, aux partenaires institutionnels et au public venu applaudir les artistes. Leur soutien, leur énergie et leur bienveillance ont permis, une fois encore, de faire souffler une belle tempête musicale à La Bouëxière.



OUVERTURE DU STUDIO AIME PHOTOGRAPHIE

Après une première année d'activité, Emmanuelle, photographe spécialisée en famille, maternité et mariage, franchit une nouvelle étape dans sa vie d'entrepreneuse en ouvrant son studio photo à La Bouëxière.

Il a été imaginé comme un véritable cocon, un lieu doux, chaleureux et apaisant, où les familles s'y sentent bien. Les tons naturels, les matières réconfortantes et la lumière soigneusement pensée créent une atmosphère intime et accueillante, idéale pour les séances grossesse et nouveau-né.

Passionnée par les émotions vraies, et l'amour qui unit les familles, Emmanuelle met son regard sensible au service de ceux qui souhaitent conserver des souvenirs sincères et intemporels. Chaque séance est une expérience empreinte de bienveillance.

Le studio Aime Photographie accueille les familles uniquement sur rendez-vous, le temps de leur séance photo, pour garantir un moment privilégié, calme et personnalisé.

Mail : aime.photographie@outlook.fr
Instagram : [@aime__photographie](https://www.instagram.com/aime__photographie)
Studio photo ouvert sur rendez-vous



EK ÉLECTRICITÉ, VOTRE PARTENAIRE DE CONFIANCE POUR TOUS VOS TRAVAUX ÉLECTRIQUES



Implantée à La Bouëxière et forte de trois collaborateurs, EK Électricité met son savoir-faire et son expérience au service des particuliers, des professionnels et des collectivités pour tous les travaux d'électricité, neufs ou en rénovation.

Spécialisés dans le domaine de l'installation et de la maintenance électrique, nous intervenons dans des domaines variés :

- Installations électriques complètes pour le logement et le tertiaire.
- Rénovation, dépannage et mise en conformité des installations existantes.
- Tableaux électriques, domotique et automatisation.
- Solutions d'éclairage intérieur et extérieur, LED, basse consommation.

"Notre priorité est d'apporter à chaque client une solution sur mesure, performante et durable, adaptée à ses besoins et à son budget dans un esprit de confiance et de dialogue", explique Mr VOISIN, gérant de EK Électricité.

Pour tout projet électrique, du simple dépannage à la réalisation complète d'un réseau, EK Électricité reste votre partenaire de confiance pour un service professionnel et durable.

EK Électricité

4A rue de Servon Sur Vilaine
35340 La Bouëxière
Tél. : 07 65 79 65 06
Email : contact@ek-electricite.fr
Site : www.ek-electricite.fr

LES COFFRETS MINISSON : LA QUALITÉ FRANÇAISE PENSÉE POUR BÉBÉ

Basée à La Bouëxière, en Bretagne, la boutique en ligne Les coffrets Minisson propose des coffrets bébé artisanaux et thématiques, fabriqués en France.

Derrière ce projet, Caroline Carlier, jeune maman, a souhaité réunir praticité, sécurité et esthétisme dans des créations pensées pour les premiers mois et les grandes étapes de la vie des tout-petits.

Chaque coffret met à l'honneur le savoir-faire français à travers une sélection de créations alliant qualité, douceur et respect des matériaux, avec une attention particulière portée au bien-être des enfants et des parents.

Parce que chaque geste compte, 1 % du montant de chaque commande est reversé à l'association Boules Épiques, engagée pour la protection des hérissons.

Avec les coffrets Minisson, vivez aussi une expérience simple et ludique : scannez le QR code présent à l'intérieur de chaque coffret pour accéder à une énigme et à des conseils malins inspirés de son univers.

Une parenthèse interactive pour prolonger la découverte et accompagner chaque moment de la parentalité. À découvrir sur **www.lescoffretsminisson.fr**



Nous avons le plaisir de vous informer du déménagement de notre cabinet infirmier au 4 Place de l'Europe. Le numéro pour la prise des rendez-vous pour les soins à domicile ou au cabinet reste inchangé : 02 23 27 96 29. Les rendez-vous peuvent également se prendre via Doctolib. **Julie STRASSER et Cynthia TROHEL.**

ÉTAT CIVIL



FÉLICITATIONS AUX HEUREUX PARENTS ET BIENVENUE À :

Anna LE GUEN	31 juillet 2025
Ewen TREMEL	15 août 2025
Jeanne TOURAINE	19 août 2025
Clément DA SILVA	16 septembre 2025
Tom BONDIS	26 septembre 2025
Noah RUBIN GUILLERM	4 octobre 2025



ILS NOUS ONT QUITTÉS... nos plus sincères condoléances aux familles de :

Joseph DELAUNAY	21 juin 2025
Auguste DOLY	29 juillet 2025
Paul BARBOT	5 août 2025
Colette SOUHY	26 septembre 2025
Roger MASSIN	14 octobre 2025

Dans cette rubrique, nous inscrivons seulement les naissances, mariages et décès qui nous sont communiqués à partir d'un formulaire d'autorisation.

MARIE-NOËLLE LEPRINCE, PRATICIENNE EN LIBÉRATION ÉMOTIONNELLE

J'ai le plaisir de vous annoncer l'ouverture de mon cabinet au 2c, allée de Bellevue, à La Bouëxière.

Après 25 ans dans l'enseignement secondaire, j'ai ressenti le besoin d'élargir mon expérience professionnelle pour consacrer une partie de mon temps à l'accompagnement émotionnel. Je soutiens régulièrement des jeunes dans le cadre de la Cellule Bien-être de mon travail.

Je travaille avec plusieurs outils psychoénergétiques, tels que l'introspection des émotions, le langage du corps, la technique de libération émotionnelle par taping des points méridiens (méthode TEDMI = technique d'Effacement Définitif des mémoires émotionnelles inconscientes) ; pour les traumatismes, j'utilise la méthode des mouvements oculaires (méthode RTMO = retraitement des traumatismes par mouvements oculaires).

Cet éventail de méthodes permet d'enlever les blocages émotionnels qui peuvent engendrer maladies, addictions, troubles du comportement, peurs, phobies, sentiments de colère, de culpabilité...

Ensemble, nous identifierons l'origine de vos émotions négatives afin de vous en libérer. Mon objectif est de vous accompagner dans la levée de vos blocages pour que vous retrouviez votre équilibre et la joie d'être vous-même.

J'accueille en séances aussi bien les enfants que les adultes. Chez les plus jeunes, avec une approche douce et spécifique grâce à l'interprétation du dessin révélateur d'émotions enfouies permettant ensuite de traiter les

peurs, les cauchemars, les colères, les phobies, les difficultés relationnelles... ainsi qu'une approche ludique avec la réintégration des réflexes archaïques pour tous les troubles liés à la concentration, l'hyperactivité, les « dys ».

Avec les adultes, les séances portent généralement sur la gestion des émotions, l'anxiété, les phobies, la culpabilité, l'arrêt du tabac, les douleurs physiques sans solution...

Chaque séance dure en moyenne entre 1h et 1h ¼ avec la possibilité de consulter en visioconférence.



Vous pouvez prendre rendez-vous par téléphone au 06.75.36.62.02 ou sur mon site.

Au plaisir de vous accompagner.



TOUS NOS VŒUX DE BONHEUR AUX JEUNES MARIÉS

Alexis ROBIN et Lucile BUDOR	30 Août 2025
Mélanie VAMBANA et Florian GOVACHE	6 septembre 2025
Jérémie COQUILLET et Aurélia THÉZELAIS	6 septembre 2025
Mickaël MARCILLE et Tricia COINTET	22 novembre 2025



▶ Fenêtres
 ▶ Portails et clôtures
 ▶ Portes de garage
 ▶ Portes d'entrée
 ▶ Garde-corps
 ▶ Motorisation
 ▶ Volets roulants
 ▶ Stores



sprit Ouverture

LA BOUËXIÈRE - Contact : Pierre DEMÉ ☎ 06 89 10 80 72

Remettre du souffle dans sa vie



Aurélié GRASSARD
Guide en respiration & yoga

Cours collectifs, cours privés
(particulier et entreprise),
Marche méditative et d'oxygénation,
Ateliers et séjours à thème

Respiration, Mouvement, Yoga

☎ 07.49.64.54.47
@aurelie.grassard@icloud.com



www.aureliegrassard.com

**Envie d'une pub
sur le Contact ?**

Envoyez un message sur

article.contact@mairie-labouexiere.fr



La Bouëxière
Ille et Vilaine - Bretagne

- 10 minutes d'Acigné
- 20 minutes de Vitré
- 20 minutes de Rennes
- 25 minutes de Fougères

TERRAINS À BÂTIR

LIBRES CONSTRUCTEUR

178 A 601 m² VIABILISÉS

TERRAINS À VENDRE

Ecoquartier communal « la Tannerie » - 96 lots - 1^{ère} tranche

Terrains à bâtir - viabilisés
de 178 à 601 m²
raccordés au tout-à-l'égout
libres de constructeur
Prix de vente 180 € / m²

Fiches d'inscription disponibles
en mairie
et à l'étude notariale de La Bouëxière

Information à la mairie 02 99 62 62 95 // urba@mairie-labouexiere.fr
ou à l'étude notariale de La Bouëxière 02 99 62 62 40 // ap.35026@notaires.fr

Inaccessible35

**NETTOYAGE DE TOITURES ET FAÇADES
PAR DRONE**



**GAIN DE TEMPS
CONSUMATION D'EAU RÉDUITE
ACCESSIBLE PARTOUT
RÉDUCTION DES COÛTS DE NETTOYAGE
TRAVAIL SOIGNÉ ET DE GRANDE QUALITÉ**

- Produits 98% biodégradables
- Pas de nacelles ni d'échafaudage à monter
- Pas besoin de monter sur le toit

Intervention dans tout le
département

Appelez nous au
06 63 65 06 28

inaccessible.drone35@gmail.com



Avant



Après



Inaccessible35 www.inaccessible35.fr
Travaux aériens par drone






**1 GRAND GITE DE 15 PERSONNES
+ 1 APPARTEMENT
+ 2 STUDIOS
DE 1 À 27 PERSONNES**





LOCATIONS MEUBLÉES DE COURTE DURÉE

06 15 77 76 80



**UNE PARENTHÈSE ENCHANTÉE
AU CHÂTEAU...**

DE 15 À 130 PERSONNES



MARIAGES - SEMINAIRES - EVENEMENTS - GITE

**06 15 77 76 80
WWW.DOMAINEDUBERTRY.BZH**



Spécialiste de l'aménagement extérieur

- Terrasse, cour, clôture
- Portail, muret, abri
- Gazon, plantations
- Piscine (conception/aménagement)
- Aménagement de balcon
- Spécialiste béton décoratif

Pour toutes demandes de devis :

Antoine CHANTREL 35340 - LA BOUËXIERE
06 33 50 99 88
ac.concept.paysage@gmail.com




Alexandre Maçonnerie

Alexandre Joubert 06 73 72 19 61
Travaux de maçonnerie 26 Chevré
35340 La Bouëxière
alexandremaconnerie@orange.fr



BDV SERVICES

Du lundi au vendredi :
de 8h30 à 12h30 et de 14h00 à 18h00
Le Samedi :
de 8h30 à 12h30 et de 14h00 à 17h00

48, rue de la Forêt - 35340 LA BOUËXIERE
Tél. 02 99 04 41 98

Au Naturel Gourmand

**Fruits - Légumes - Fromages
Epicerie Fine - Produits Artisanaux
Paniers Garnis**

02 23 27 98 47

2 c Place de l'Europe - 35340 La Bouëxière



Breizh Optical

NOUVEAU dans votre magasin d'optique
Agathe ADAM, diplômée d'état en audioprothèse,
 spécialiste de la correction auditive
 vous accueille tous les mercredis



7, rue Théophile Rémond - LA BOUËXIÈRE
 ☎ 02 90 02 00 45 - www.breizh-optical.fr

-50% sur votre monture optique*	1 monture achetée = 1 monture offerte**	-25% sur les lentilles de contact***
---	--	--



**AGENCEMENT
INTÉRIEUR
CLOISON SÈCHE
TERRASSE
PARQUET**

35340 LA BOUËXIÈRE / 06.49.53.43.51
 GBHOME35@GMAIL.COM

Boulangerie Roux

Chez Angélique et Nicolas
 27 Rue Théophile Rémond - 35340 La Bouëxière
 02 99 62 63 13

- Maître Artisan -

Coiffure APPARENCE

SALON Coiffure MIXTE



3, rue Pierre Gillouard
 35340 LA BOUËXIÈRE
 ☎ 02 99 62 69 17



GARAGE AUTOMOBILE

32 Rue de la Forêt
 35340 LA BOUËXIÈRE
 02 99 62 63 12

**REPARATIONS
ENTRETIENS
VENTES VO
DEPANNAGES
LOCATIONS**



GLACES

Petits pots, pots de 500 ml, esquimaux,
 bûches de Noël et gâteaux glacés

FONTAINE À LAIT

EARL DUTE Philippe
 32 la grande fontaine
 35340 La Bouëxière
 02.99.04.49.43
fermedelagrandefontaine@gmail.com
<https://fermedelagrandefontaine.fr>

La Bouëxière, à 20 km au nord-est de Rennes
 Ouvert les
 vendredis
 de 16h30 à 19h



Pour votre projet de rénovation ou de création d'intérieur.

- Pose de menuiseries
- Isolation, placo, enduits
- Peinture, tapisserie, faïence
- Petite électricité & plomberie
- Pose stratifier, agencement...

Jonathan Gilbert
Tél: 07 49 82 58 84

Mail: ets.losea@gmail.com
Facebook: Ets losea

35 340 La Bouëxière



JLD CARROSSERIE AUTOMOBILE

Carrosserie peinture tous véhicules
Restauration - Pare-brise

Entretien mécanique - Vidange - Pneus

06 85 14 15 13

3, La Hairie - 35340 La Bouëxière
jld.carrosserieautomobile@outlook.fr

 JLD Carrosserie Automobile

JM Multiservices

 Travaux de bricolage intérieur/extérieur
 Entretien des espaces verts
 Nettoyage haute pression



5A allée George Sand
35340 LA BOUËXIERE
Tél. : 02 99 62 60 93
Portable : 06 85 32 32 59
philippechantrel@orange.fr

- Aménagement extérieur
- Terrassement / Empierrement
- Réseaux / Assainissement
- Micro-station / Fosse septique

CHANTREL
TERRASSEMENT





SARL REBUFFÉ
Plomberie/Chauffage



 @sarlrebuffe
LA BOUËXIERE (35340)
02 99 62 67 16
thierry.rebuffe@hotmail.fr

BOUGE TON digital

Votre Agence
WebMarketing à
La Bouëxière

Bouge Ton Digital
vous accompagne et développe
votre stratégie digitale.



-  **Création de site internet**
-  **Référencement WEB**
-  **Génération de contacts qualifiés**
-  **Stratégie digitale 360°**

cedric@bougetondigital.com 06 70 10 07 12
www.bougetondigital.com




Un Petit Morceau De Terre
Maraîcher bio
4 les cours, La Bouëxière
06 64 81 62 27
judipaniers35@gmail.com

**Envie d'une pub
sur le Contact ?**

Envoyez un message sur
article.contact@mairie-labouexiere.fr



STAR'S MUSIC
Animations dansantes
Soirées privées, mariages
Patrick Fuselier
06.86.10.38.59
35340 La Bouëxière
starsmusic@hotmail.fr
siret 350 303 236 0002

TOUT DEBARRAS
vide-maison, débarras de grenier, appartement,
garage, commerces et tous locaux
**DEVIS
GRATUIT**
PATRICK FUSELIER
06.86.10.38.59 35340 LA BOUËXIERE
siret 350 303 236 00029



**S.A.S
LMBT**

Plaquiste/Isolation
Terrasse bois

06.82.52.72.38

LA BOUEXIÈRE

lmbt35@gmail.com




Vendu






Vous souhaitez vendre ?

Obtenez GRATUITEMENT et SANS ENGAGEMENT
un **AVIS DE VALEUR** de votre bien grâce
à votre conseillère iAd près de chez vous



Rozenn **HESLAN**

06 68 21 51 38

rozenn.heslan@iAdfrance.fr

LA BOUEXIÈRE (35)

Mandataire indépendant en immobilier - Agent commercial de la SAS IAD France immatriculée au RSAC de Rennes
sous le numéro 5084337 (sans dénomination de fonds)

Garage Pichot

Entretien et réparation toutes marques
Vente de véhicule neuf et d'occasion

7 Rue de Fougères
35340 La Bouexière

Tél. : 02 99 62 65 51
garagepichot@wanadoo.fr



EXTENSION ET AMÉNAGEMENT DE COMBLE



SARL LDX
NEUF & RENOVATION

Cloison sèche / Isolation
Pergola / Terrasse Bois
Charpente / Bardage Bois
Menuiserie / Parquet

Dimitri LARDEUX

06 70 91 23 58
sarl.ldx35@gmail.com
35340 LA BOUEXIÈRE

SARL LDX



Tél. 02 99 62 62 80

Le Bois de Chevré
35340 La Bouëxière



PC SPEED

- Dépannage & Réparation Ordinateurs
- Sauvegarde & Installation Réseau
- Optimisation & Vente Reconditionnés

5 rue Agatha Christie
35690 ACIGNÉ

06 17 33 39 19
pc-speed.fr

La solution
à vos problèmes
informatiques



DÉCEMBRE

Du 9 au 13 décembre 2025

Exposition

Médiathèque Ménouvel

Portraits de la Résidence Val de Chevré. Oeuvres sur toile mêlant à la fois la peinture et l'assemblage de divers objets en collage.

Aux horaires d'ouverture de la médiathèque.

Vendredi 12 décembre 2025

Marché de Noël

Place de l'Europe

Le marché de Noël aura lieu le vendredi 12 décembre, place de l'Europe, à partir de 16h. Stands de cadeaux, stands gourmands, artisanat, produits locaux...

Dès 16h.



Dimanche 14 décembre 2025

Spectacle de Noël

Espace Culturel André Blot, à 16h.

La Guinguette des Loupiots, Cie La Roue Tourne.

A l'idée d'un cabaret populaire, Luciole, Gaspard et Gédéon invitent les familles à un mouvement individuel qui rapidement prend son sens dans le collectif. Sur le bateau de mémé Lulu, enfants, parents et grands-parents s'interrogent avec poésie sur notre rapport au temps, à la nature, aux autres...



Dans une ambiance positive et bienveillante où pas de danses improvisés côtoient les danses traditionnelles, toutes les générations sont invitées à rêver, chanter et faire résonner le parquet !

Réservé aux Bouëxiérais.

Gratuit, sur réservation en mairie ou à la médiathèque.

A partir du 16 décembre 2025

Scènes de jazz - Exposition

Médiathèque Ménouvel

Une exposition de photos en noir et blanc des plus grands jazzmen.

Aux horaires d'ouverture de la médiathèque Ménouvel. Jusqu'au 28 février 2026. Exposition de la Médiathèque Départementale d'Ille-et-Vilaine.



JANVIER

Samedi 10 janvier 2026

Festival Les Zef&Mer

Musique – Théâtre – Conte Salle Corbière

Depuis 2014, le festival Les Zef et Mer est un événement incontournable de la scène musicale bretonne. Il a pour objectif de mettre

en lumière la richesse et la diversité de la création artistique bretonne, en offrant une plateforme aux artistes tant émergents que confirmés. Cette année encore, le jeune public aura la chance de découvrir trois extraits de 30 minutes chacun de spectacles originaux où se mêlent modernité et tradition, chanson et conte, français, gallo et breton. Pour le plaisir des yeux et des oreilles des petits et des grands, des amateurs et des professionnels du monde du spectacle. Ne manquez pas cette édition qui promet de belles découvertes et des moments inoubliables au cœur de l'hiver breton !

Participation libre / tout public à partir de 4 ans

Vendredi 23 janvier 2026

La nuit des doudous

Médiathèque Ménouvel

Parfois, il faut laisser son doudou à la maison et il s'ennuie... Mais ce vendredi soir-là, c'est un soir spécial ! Prends un de tes doudous par la main, emmène-le écouter de belles histoires. A la fin de la soirée, fais-lui un bisou et laisse-le dormir sur ses deux oreilles à la médiathèque... Retrouve-le le lendemain matin.

Tu découvriras comment s'est passée sa soirée pyjama avec ses copains, au milieu des livres ! Domi et Dom vous accueillent avec vos enfants **à partir de 2 ans**. Au programme : lecture de plusieurs petites histoires pour se préparer à dormir. Durée environ 30 minutes, parents comme enfants vous pouvez venir en pyjama.

Inscription obligatoire à la médiathèque, ou au 02 99 62 67 43 ou par mail à :

mediatheque@mairie-labouexiere.fr

A 19h.

